

高雄市立七賢國民中學









中長程教育發展計畫

期 程

(107年1月至110年12月)

高雄市立七賢國民中學107-110年度中長程教育發展計畫

學校人員簽章

各處室主管				校長
教務主任	學務主任	總務主任	輔導主任	
				
會計主任	人事主任	補校主任		
				

中華民國106年 1 月 11 日

高雄市立七賢國民中學107-110年度中長程教育發展計畫目錄

107-110年中長程教育發展計畫摘要表-----	4
壹、計畫緣起 -----	5
一、 依據-----	5
二、 未來環境預測-----	5
貳、學校背景與分析-----	9
一、 學校基本資料-----	9
二、 學校願景與目標-----	10
三、 學校 SWOT 分析-----	11
四、 學校特色-----	23
參、計畫發展與執行-----	25
一、 計畫原則-----	25
二、 計畫目標-----	25
三、 執行策略與內容-----	27
四、 預期效益-----	44
肆、經費需求-----	60
一、 資本門經費需求-----	60
二、 經常門經費需求-----	62
三、 新興及連續性公共工程計畫方案-----	68
伍、自評及檢核-----	69
附件	
一、 校舍興建年代配置平面圖-----	70
二、 學校基本資料表-----	71

高雄市立七賢國民中學107-110年度中長程教育發展 計畫摘要表

學校名稱	高雄市立七賢國民中學			
計畫依據	(一)教育經費編列與管理法第12條。 (二)高雄市政府教育局105年11月15日高市教中字第10537042900號函。			
計畫目標	<p>(一) 建立學校校務行政系統化、提升行政效能及品質</p> <p>(二) 落實教學正常政策，精進教師專業發展</p> <p>(三) 推動資訊融入課程，建構 E 化教學模式</p> <p>(四) 推動閱讀寫作活動，形塑全校閱讀風氣</p> <p>(五) 強化教師教學知能，推動十二年國教</p> <p>(六) 紮根本土放眼國際，涵養國際化胸襟視野</p> <p>(七) 營造品德文化環境，培養實踐品德能力</p> <p>(八) 創發多元才藝活動，提升學生藝術涵養</p> <p>(九) 落實民主法治教育，涵養優質公民素養</p> <p>(十) 加強生活安全教育，營造春暉學習環境</p> <p>(十一) 落實環境教育措施，建立正確環保生態觀</p> <p>(十二) 落實營養衛生教育措施，促進健康之生活觀</p> <p>(十三) 發展優質體育團隊，培育運動專業人才</p> <p>(十四) 加強總務行政管理，提升行政效能</p> <p>(十五) 建置安全舒適環境設施，營造溫馨友善學校</p> <p>(十六) 加強校園輔導網絡，落實個案輔導諮商</p> <p>(十七) 建構友善校園環境，充實師生輔導知能</p> <p>(十八) 推動適性輔導工作，協助學生發掘亮點</p> <p>(十九) 落實特教安置機制、適性化學習，提升特教教育品質</p>			
執行期程	自107年1月1日起至110年12月31日止			
總經費需求	年度	資本門	經常門	合計
	107年	2,500	115,233.8	117,733.8
	108年	5,105	119,177.8	124,282.8
	109年	1,365	119,397.8	120,762.8
	110年	1,675	119,287.8	120,962.8
	合計	10,645	473,097.2	483,742.2

製表：高雄市立七賢國民中學 總務處

高雄市立七賢國民中學107-110年中長程教育發展計畫

106年1月11日提交校務會議審議通過

壹、計畫緣起

一、依據

- (一)教育經費編列與管理法第12條。
- (二)高雄市政府教育局105年11月15日高市教中字第10537042900號函。。

二、未來環境預測

- (一)自民國98年8月起，分年遷校至鼓山區龍水里龍美校區，龍美校舍建築由綠地而彩樓至藍天，以亮麗鮮明顏色呈現，符應「七彩青春映、賢才龍門登」之七賢校名意象；七賢榕喬遷與落成啟用典禮，更象徵蛻變、重生的新七賢將風華再造。
- (二)龍美校區校舍建築，以簡約造型的風格，亮麗方形的線條，將校園景觀融入「內惟埤文化特區」之城市美學中，並結合「內惟埤文化園區」特殊景觀，校園遍佈植栽，樹種如樟樹、刺桐、茄冬、苦楝、小葉欖仁、阿勃勒等，營造有機節能之綠色校園，以校園生態池打造濕地沼澤意象，吸引多樣物種停留，希冀延續「內惟埤」原有之水文意象；建置走廊牆壁展示美術作品掛圖，展現七賢人文與藝術風格。
- (三)我們體認教育改革的思潮與時俱進，因而學校的辦學思維必須隨之改革創新，若以學生學習為辦學主軸的中心思想，則在教學發展上應多元創新，必須營造多元創新具學校本位特色發展的學習環境。
- (四)同時我們鼓勵學生主動學習與積極進取的態度，妥善規劃生涯教育，能不斷努力追求自我實現的理想。另外我們重視學生成長的過程，讓學生在快樂中學習與成長，培育終身學習的優質國民。
- (五)我們建構優質藝文氛圍的校園文化，建置校園之藝文情境，重視人際和諧互動關係的培養，彼此關懷、尊重，創造愛與溫馨的社會。建構學校成為前瞻創新、活力四現、深具藝文特色、書香校園、永續經營發展、追求卓越的新七賢
- (六)本校與市立美術館相鄰，位於內惟埤文化園區，結合美館資源，型塑本校為本土化與國際化之藝術人文學校。
- (七)本校學區內（龍水里）近年來新建或興建中之高樓林立，人口快速密集集中，遷入本學區之人口數，就學人口逐年遞增，自100年完成校區遷移後，於101學年度起新生入學即採總量管制與自行管制措施，依校舍現況每學年招收新生14-16班，因中山國小已遷至美術館校區，未來新生人數能維持穩定，不因少子化而影響新生人數。

(八) 12年國教課綱之衝擊及因應之道：

1. 107年課綱要旨：

- (1) 「成就每一個孩子-適性揚才、終身學習」，兼顧學生個別需求。
- (2) 以「自發」、「互動」、「共好」為理念，引導學生成為主動學習者。
- (3) 協助學生如何應用及實踐所學，體驗生命意義。
- (4) 透過適性教育，激發學生生命的喜悅與生活的自信。
- (5) 透過素養能力的培養，使學生具有社會適應力與應變力的終生學習者。

2. 各領域節數變動：

國民中學學習階段					
七		八		九	
原九年一貫課綱	107課綱	原九年一貫課綱	107課綱	原九年一貫課綱	107課綱
本國語文(5)	國語文(5)	本國語文(5)	國語文(5)	本國語文(5)	國語文(5)
英語(3)	英語文(3)	英語(3)	英語文(3)	英語(4)	英語文(3)
數學(4)	數學(4)	數學(4)	數學(4)	數學(4)	數學(4)
社會(3)	社會(3)	社會(3)	社會(3)	社會(4)	社會(3)
自然與生活科技(4)-生物(4)	自然科學(3)-生物	自然與生活科技(4)-理化	自然科學(3)-理化	自然與生活科技(4)-理化、地科	自然科學(3)-理化、地科
	科技(2)-內含生活科技(1)、資訊科技(1)		科技(2)-內含生活科技(1)、資訊科技(1)		科技(2)-內含生活科技(1)、資訊科技(1)
藝術與人文(3)	藝術與人文(3)	藝術與人文(3)	藝術與人文(3)	藝術與人文(3)	藝術與人文(3)
綜合活動(3)	綜合活動(3)	綜合活動(3)	綜合活動(3)	綜合活動(3)	綜合活動(3)
健康與體育(3)	健康與體育(3)	健康與體育(3)	健康與體育(3)	健康與體育(3)	健康與體育(3)
28	29	28	29	30	29
6(彈性節數)	3-6(彈性課程)	6(彈性節數)	3-6(彈性課程)	5(彈性節數)	3-6(彈性課程)

3. 本校教師師資結構異動情形:(不考慮退休因素)

科目	105	105	106	106	107	107	超額或不足情形
	編制	現有	編制	現有	編制	現有	
國文	16	16	16	16	16	16	0

英語	14	14	14	14	13	14	超額1
數學	15	15	15	15	15	15	0
地理	3	3	3	3	3	3	0
公民	3	3	3	3	3	3	0
歷史	3	3	3	3	3	3	0
生物	6	5	6	5	6	5	不足1
理化	10	10	10	10	8	10	超額2
地球科學	0	0	0	0	0	0	0
生活科技	1	1	1	1	2	1	不足1
健康教育	3	2	3	2	3	2	不足1
體育	6	5	6	5	6	5	不足1
輔導活動	4	4	4	4	4	4	0
童軍教育	3	3	3	3	3	3	0
家政	3	2	3	2	3	2	不足1
視覺藝術	2	2	2	2	2	2	0
音樂藝術	2	2	2	2	2	2	0
表演藝術	3	3	3	3	3	3	0
電腦	1	1	1	1	2	1	不足1
特殊教育	2	2	2	2	2	2	0
體育專長	3	2	3	2	3	2	不足1
專任輔導 教師	2	2	2	2	2	2	0
合計	105	100	105	100	105	100	(不含校長)

4. 學校因應原則

- (1) 強化課綱內容宣導，辦理課綱研習
- (2) 凝聚學校教師共識，規劃彈性課程
- (3) 健全課程發展組織，規劃校本課程
- (4) 妥善規劃師資配套，穩健面對變革

5. 本校中長期規畫：

- (1) 教改需要成功，重點在於教師的教學方式與策略的改變。
- (2) 學校尊重教師專業，協助教師轉換角色由教導者(teacher)變成指導者(Director)。
- (3) 建構一個教師的支持系統，讓老師有夥伴、社群的支持。
- (4) 配合107年課綱逐年調整師資結構，讓師資結構更健全，達到專長授課。
- (5) 學校本位特色課程規畫，讓學生有” 「帶著走的能力」。

6. 107-109年過渡時期教師員額因應之道：

- (1) 英文師資超額，除鼓勵英文教師修習第二專長外，另於彈性課程中規劃搭配生活美語設計國際教育課程或結合本土美術館英語導覽介紹，期待學生畢業前有60%通過全民英檢初試，讓孩子有基本國際外語能力，並透過導覽解說培養關愛鄉土情懷及帶著走的能力。
- (2) 自然科學和科技領域由於課程互補關連，於師資未到位前，先讓此兩領域合作，一同開會研習，課務互相支援，減緩衝擊。另請自然領域教師可修電腦第二專長，活化教學領域，且數學科尚有電腦專長教師可彈性調配。
- (3) 其餘不足師資將聘任優質代理教師或逐年聘足。

7. 學校協助教師因應之道

- (1) 放下心中的分數，讓評量回歸真正的本質，考試不再引導教學，而落實多元評量。
- (2) 將傳統教導的角色轉換成指導的角色，鼓勵孩子自我探索，培養系統性思考能力，能面對與解決問題。
- (3) 參與課程研發，提升教師專業的角色，成為真正一個快樂的教師。
- (4) 建構教學專業社群及教師支持系統，發展公開授課、觀課、議課之分享文化。

(九) 未來策略：

1. 持續傳承「七賢優質歷史」，永續創新「新七賢」，落實學校四大願景：創新、主動、快樂、人文等。
2. 持續建構「數位學園」之教學與學習環境。
3. 建構學校成為：藝術人文薈萃之學園。
4. 持續推動學校發展：學校多藝團含「合唱團、管弦樂團、多元舞團」，學生擁有一人一才藝，「人手一中音笛吹奏歌曲」的學校本位特色。
5. 建構學校成為：閱讀學校。
6. 樹立「學校雙語化—學生生活美語帶得走的能力」的學校本位特色。
7. 持續發展學校成為：「甲級籃球優質學校」、「青少棒中心學校」的學校本位特色。
8. 加強學生體適能，持續發展學校成為：「青少年路跑中心發展學校」之特色

貳、學校背景與分析

一、學校基本資料

(一)校地面積：26066.89平方公尺

(二)校舍設施：

編號	項目名稱	數量	堪用情形	備註
1	普通教室	46	堪用	
2	專科教室	25	堪用	
3	行政辦公室	13	堪用	
4	會議室	3	堪用	
5	圖書館	1	堪用	
6	活動中心	1	堪用	
7	游泳池	0	堪用	
8	網球場	0	堪用	
9	風雨球場	0	堪用	
10	籃球場	1	堪用	
11	田徑場	1	堪用	
12	停車場	3	堪用	
13	廁所	19	堪用	
14	太陽能光電板設置(KW)	8	堪用	<input checked="" type="checkbox"/> 自設 <input type="checkbox"/> 租用

(三)班級數、學生及教師人數：目前班級48班，學生1165人，預計四年後

班級數49。

學年度	普通班			體育班			特教班			藝才班		合計		
	班級	學生	教師	班級	學生	教師	班級	學生	教師	班級	教師	班級	學生	教師
105	38	1062	81	6	103	17	4	(90)	5	0	0	48	1165	105
106	38	1140	81	6	120	17	4	(90)	5	0	0	48	1260	105
107	39	1170	82	6	120	17	4	(90)	5	0	0	49	1290	107
108	39	1170	82	6	120	17	4	(90)	5	0	0	49	1290	107
109	39	1170	82	6	120	17	4	(90)	5	0	0	49	1290	107

(四)學校餘裕空間現況使用情形及預估107-110年數量及使用情形

年度	餘裕空間數量 (間)	使用情形
106	0	充分使用
107	0	充分使用
108	0	充分使用
109	0	充分使用
110	0	充分使用

(五)現行本校105學年度教職員編制共計123人。教師有106人(校長1人,導師38人,科任60人,特殊班教師5人,專任輔導教師2人)

二、學校願景與目標

(一)學校願景

創新 Innovation：創意、啟發、豐富、活潑

主動 Initiative：主動學習、積極進取

快樂 Happiness：終身學習、快樂成長

人文 Humanity：關懷、尊重、熱誠、服務

(二)學校目標

1. 規劃構想時，要結合學校四大願景：創新、主動、快樂、人文等，擬出具體可行的教育方案，並以學校評鑑 PDCA 模式著手規劃執行。
2. 樹立「學校雙語化-學生生活美語帶得走的能力」的學校本位特色。
3. 建構學校成為：數位學園—透過建置「每間教室 E 化」、教師教學

「E化」，學生「E」學習的學校本位特色。

4. 建構學校成為：藝術人文薈萃之學園—透過藝文社團多元化、藝文書香表演廣場之建立、課間活動學生藝文才藝展演、社區藝文人才與團體到校展、校園美術館之藝文情境建置等發展學校本位特色。
5. 建構學校成為：學校多藝團含「合唱團、吉他團、多元舞團」，學生擁有一人一才藝，「人手一中音笛吹奏歌曲」的學校本位特色。
6. 建構學校成為：校舍為綠建築、校園綠能化，推動節能減碳、容器減量，並建構「綠屋頂」校園的學校本位特色。
7. 建構學校成為：閱讀學校，創造書香滿校園而及社區（結合學校圖書館之完成、藝文書香表演廣場之建立、社區參與書香推展之融入）的學校本位特色。
8. 持續發展學校成為：「男、女甲級籃球優質學校」、「青少棒中心學校」的學校本位特色。
9. 持續發展學校成為：「青少年路跑中心發展學校」的學校本位特色。

三、學校 SWOT 分析

(一)現況分析

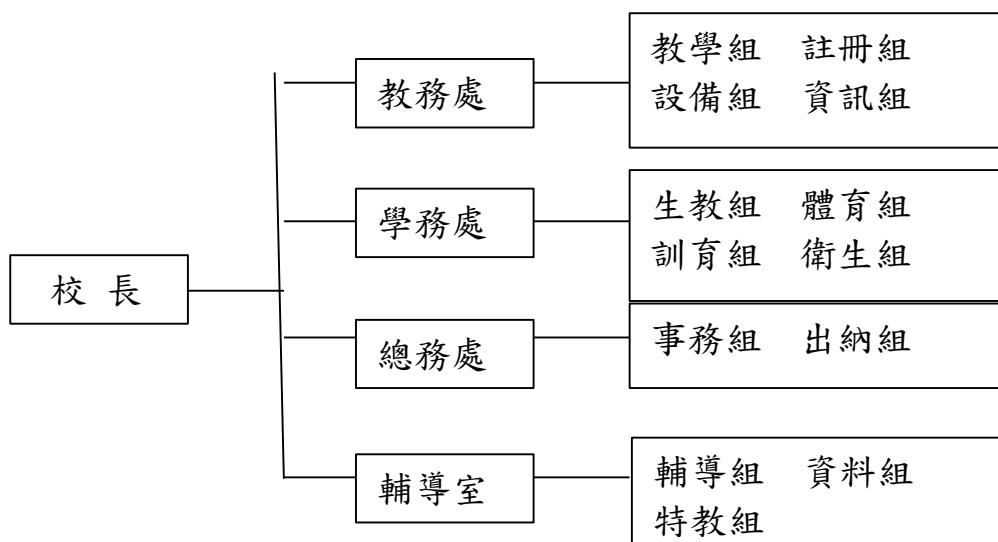
1. 社區環境

- (1)本校地位於鼓山區龍水里美術東二、三、四、五路圍成之區塊，方位在美術館東北方，南側有國小預定地，地形方正略呈長方形，南北長156公尺、東西寬170公尺，地形完整，適合設校；惟面積2點6066公頃，面積不大，學校將來發展可能受限。
- (2)美術館特區屬於新興發展社區，特區中建築物型態、道路景觀、路樹種類、綠地鋪面、公共藝術等皆有都市發展法規規範，讓龍美校區建築景觀能融入美術館特區，是社區民眾活動的好地方。

2. 學校行政與教學

(1)行政運作方面

- a. 各組業務職掌分工明確，提昇行政系統運作效能，強化行政橫向聯結，活化整體行政機能：



各處室組別及主要職掌如下：

1. 教學組	課程編排、教學視導評鑑、學校本位課程研習、國語文競賽、數學競賽、英語文競賽、地理知識大競賽、課程研究、雙語環境建置、國際交流、教師專業發展評鑑、海洋教育推廣、本土教育推廣、戶外教學、補救教學。
2. 註冊組	學籍管理、新生入學與常態編班、學生轉出入、12年國教宣導、成績考查、多元入學、畢業生升學追蹤。
3. 設備組	圖書室、教具、科展、科學教育、閱讀教育、自然學科競賽、生活科技競賽。
4. 資訊組	資訊教育、教學網絡、E 化教室、資訊競賽、學校網頁管理。
5. 訓育組	校內外藝能活動及競賽、聯課活動、學生集會、新生訓練、畢業典禮、露營及畢業旅行、模範生選拔。
6. 生教組	生活教育、學生獎懲、校園安全（反毒、防制霸凌等）、交通安全、學生自治活動、校園危機處理、性別平等教育委員會、服務學習、幹部訓練。
7. 衛生組	健康促進、環境清潔、健康中心、資源回收、營養午餐、環境教育。
8. 體育組	師生體適能、水域安全、運動性社團、校內外體育競賽、校慶。
11. 事務組	各項採購、營繕工程、校舍維護、飲用水、美綠化、財產登錄。
12. 出納組	出納、薪資保險、文書、學校印信。
9. 輔導組	個案輔導、班級團體輔導、小團體輔導活動、

	、生涯發展教育、性別平等教育、生命教育、高關懷學生輔導、技藝教育
10. 資料組	學生輔導資料(A、B表)建置與保管、心理測驗、親職教育、家庭教育、教育優先區、弱勢學生急難救助、志工團
11. 特教組	特殊教育（資賦優異、身心障礙）

3. 教師專業發展方面

- (1) 強化學科領域研究會議功能，組成「領域教學團隊」並注重實務運作功效，各領域自主規劃專業進修活動：
- 落實領域研討工作，組成教師專業學習社群，各領域安排共同時段，自行集會探討、研發及規劃統整課程，並隨課程需求，主動與其他領域作結合，共同辦理相關教學活動。
 - 重視領域團隊成員間之經驗分享，自行安排小型研習活動，並經常外聘具實務經驗之講座蒞校指導，激發專業效能。
 - 設置各領域教學研究中心及充實專科教室設備，鼓勵教師研討、創新教學，提升教學效能，參與教學創新獎項相關活動。
 - 領域教學團隊協助推展學校領域特色活動，並支援學校重點社團，包括自然科學、數學、語文、藝文、資訊，國際交流等，開發學生資優潛能。
 - 肯定教學團隊表現，獎勵各領域團隊共同表現，促動領域成員間之協同合作。
- (2) 組成教師專業發展評鑑推動小組，穩健推展評鑑相關業務，並逐步轉型為「教師專業學習社群」，提昇教學效能：
- 由教師代表、行政代表、家長代表等組成教師專業發展評鑑推動小組，推動教師專業發展評鑑事宜。
 - 全體教師均建立「教學檔案」，舉辦校內觀摩活動，互相激勵成長。
 - 各領域每學年至少進行一場次之教學觀摩活動，並互相提供教學回饋。
 - 鼓勵教師自願參與教育部「教師專業發展評鑑計畫」，追求專業成長。參與人數由101學年度之32人至105學年度預計增為92人。
 - 鼓勵教師依需求組成不同議題之工作坊，105學年度計有精進教學「教師專業學習社群」4組。
- (3) 推動資訊融入各科，創新教學模式，充實電子化教學資料庫。
- 鼓勵教師自行命題，進行試題分析，建立優質題庫，以電子檔保存以利資源分享。

- a. 校內資訊師資同儕，自行辦理各項資訊研習活動，提昇教師運用資訊進行教學能力。
 - b. 建置校內教學知識管理平台系統，無線上網環境，整合校內VOD隨選視訊系統。
 - c. 建置e化教室，每間教室設置電子白板或移動式液晶螢幕，透過e化環境，鼓勵師生習於運用資訊延伸課堂內的學習活動。另擴充會議室設施一間，增添視訊會議功能，有利與他校互動交流。
- (4) 充實圖書室設備及藏書，推動閱讀活動，開放夜間及假日給社區人士使用，形塑全校師生閱讀風氣：
- a. 二期校舍規劃時，將圖書室設置於學校中心地帶一樓，於102年1月1日正式開幕啟用，唯設施設備尚需充實。
 - b. 充實圖書館軟硬體設施，圖書自動化系統，無線上網，調整空間使用，增加閱覽座位。
 - c. 充實藏書，推動經典閱讀，並為各領域學科教師提供聯絡簿短文，供學生閱讀及寫作心得，藉此提昇寫作能力。
 - d. 鼓勵教師成立專業社群，自主規劃讀書會，進行專書閱讀與分享。
 - e. 推動班級書香閱讀活動，設置「班級書箱」及「學習角」獎勵閱讀心得寫作，鼓勵參加網路讀書會活動等推動閱讀活動。
 - f. 圖書室除日常上課時間外，另於夜間及週六上午開放給社區人士使用。
- (5) 紮根本土，放眼國際，深耕海洋教育，繼而涵養國際化胸襟視野：
- a. 持續強化多語環境佈置，設置展示牌、佈告欄，電子LED看板等，提供師生學習多元語言文化管道。
 - b. 擔負本市海洋教育資源中心任務，辦理海洋教育資源彙整、網站充實維護、遊學課程規劃等。
 - c. 獎勵學生延伸課堂學習，自修英語課外雜誌，同時引進社會資源，結合英語雜誌例如空中英語教室等校外資源師資，到校交流演出、辦理英語融入教學活動。
 - d. 舉辦各項語文能力競賽，提昇學生語言能力，成立本土語社，提供本土語言學習傳承管道。
 - e. 引進外籍教師資源，協助辦理學生社團，推動學生國際交流計畫，增進語世界對話機會，涵養國際視野。
4. 學生輔導與管教方面
- (1) 建立學生輔導新體制，強化「訓輔整合」功能。倡導人性化教學，從「品德」出發，於日常作息中融入品格教育，並激勵教師將輔導融入教學中：
- a. 推動教訓輔三合一，以人本導向的輔導為主軸，落實三級輔導

- 制度，營造友善校園。
- b. 以輔導理念推動生活教育，以鼓勵代替懲罰，全體教師遵行「不體罰」工作守則，以「愛和榜樣」帶領學生快樂成長。
 - c. 學務處「生活輔導組」，結合輔導室「心理輔導組」，共同輔導行為偏差學生，有效協助生活適應困難學生，預防學生中輟。
 - d. 結合品格教育，強調教學與輔導時「品格先於成就」，以「愛心服務」代替處罰，對待學生以真誠為本，並以互信為基礎。
 - e. 長期推動禮貌運動，培養學生主動問好習慣，師長則需熱情回應，互尊互重。
 - f. 建置完善通報與投申訴機制，協助特殊境遇學生，確實受理學生申訴案件，保障其受教權。
- (2) 落實個案輔導諮商，加強校園輔導網絡：
- a. 輔導室聘足輔導教師，主動關懷學生，設計合適課程內容，提供學習成就機會，配合學生性向興趣，開發學習潛能，形塑經師與人師兼備角色。
 - b. 持續推動認輔制度，落實個別輔導，並於每學年辦理主題式「小團體輔導」，並開辦高關懷輔導多元課程，並進行最需關懷家庭之家訪，建立完整家庭支持系統。
 - c. 輔導經費逐年規劃，充實輔導軟硬體設備及特殊教育鑑定工具。
 - d. 持續落實學生個案管理及資料的建立及保管。
 - e. 關懷弱勢學生，整合資源提供學生必要協助。
- (3) 落實主要議題教育活動，充實教職員工生輔導知能，建構友善校園：
- a. 辦理系列性教師輔導知能研習、專業講座諮詢及認輔督導獎勵，提昇教師覺察力與辨識能力，增加輔導能量，篩選優先關懷個案。
 - b. 配合重大新興議題，提供輔導專題資訊，提供親師生服務。並定期提供提輔導知能與特教宣導資訊，推廣輔導與特教理念，加強親職教育。
 - c. 每學年辦理「性別平等教育宣導週」，分年段辦理主題活動，融入教學活動中實踐，包括家暴防治、性騷擾、性傾向、性氣質、性別刻板印象、性侵害、性別交往、性別框架、性別平權法規、性霸凌、兒童及少年性剝削防制等主題。
 - d. 每學年辦理生命教育研習，提供教職員工靜心舒壓與成長課程；並將生命教育融入課程及學校活動中，辦理生命教育體驗課程活動、生命教育楷模選拔及表揚（如3Q達人）等活動，激發學生愛人愛物的情懷。
 - e. 營造「友善校園」學習環境，開創多元彈性課程，持續零中輟的目標。

- f. 推廣家庭教育，辦理祖孫週、孝親月等系列活動。
- g. 定期辦理家長志工成長課程，鼓勵志工團成員完成基礎及特殊訓練。培養學生服務學習知能，行善實踐體驗生活。
- h. 每學年配合校慶，辦理特教體驗活動與特教宣導研習，強化教職員工特教相關知能。

(4) 推動學生適性輔導工作，找到每個學生的亮點：

- a. 落實輔導資料資訊化，確實執行每年段之測驗解釋及應用，提升學生的自我了解。
- b. 分年段辦理「家長職業講座」，強化職業道德與倫理，培養正確工作態度。
- c. 辦理生涯發展相關講座，邀請職業名人或高中職教師蒞校演講，引導學生認識未來進路，開創生涯發展。
- d. 發覺學生特殊潛能，提供多元學習策略及技巧，落實適性輔導
- f. 配合12年國教，規劃自我與職業環境認識的課程及輔導措施，發現學生的興趣及潛能。
- g. 增加學生職業群科探索機會，落實技藝教育，與鄰近高職合作，辦理「技藝體驗寒暑期營隊」，讓學生實際了解職業類科。
- h. 主動篩選低成就學生，並給予必要之學習輔導，提供學習策略。

(5) 強化教師特教知能，關懷弱勢，提供個別化學習機制：

- a. 以「不分類資源班」為主軸，推動融合教育，提供各類特殊需求學生多元適性學習管道，落實「把每位學生帶上來」教育目標。
- b. 針對個案特性，發展多元型態之教學與評量方式，除日常教學外，段考時並提供特別服務，個別提供放大考題、錄音導讀、現場讀題…等評量方式。
- c. 持續落實身心障礙學生鑑定、安置與轉銜，考量特殊需求，給予學生適宜的協助。

5. 營造境教方面

(1) 善用校舍建築優勢，發揮境教功能：

- a. 掌握「資源共享」的教育理念，適切利用多功能空間，佈置成師生樂於親近使用的交流場所。
- b. 校舍興建要求品質，採購實用設備，支援師生教學，提升教育成本效益。

(2) 淨化校園，重視環保，營造綠色生態校園，守護大地：

- a. 校園建築符合綠色建築標準，多處採生態工法，大量使用本土自然建材，並獲頒「綠建築標章」。

- b. 加強校園美化、綠化，提供優美環境。
- c. 校園植栽以本土植栽為主，並以營造生態校園為目標，減少水泥人工鋪面，保留大量綠地種植草皮。

6. 103-105年會考成績分析

科目		國文			英文			數學			社會			自然		
等級		精熟	基礎	待加強	精熟	基礎	待加強	精熟	基礎	待加強	精熟	基礎	待加強	精熟	基礎	待加強
一〇三年度	全國平均	16.48	66.20	17.32	17.01	49.30	33.68	16.55	50.10	33.35	16.53	63.54	19.93	14.45	60.35	25.20
	本市平均	15.34	66.24	18.41	16.11	49.30	34.59	15.86	48.71	35.44	15.24	63.62	21.14	14.03	58.84	27.13
	本校平均	21.62	68.38	10.00	27.60	52.19	21.31	27.05	53.55	19.40	21.62	65.41	12.97	20.27	65.68	14.05
一〇四年度	全國平均	17.98	63.93	18.09	18.10	48.45	33.46	15.25	51.56	33.19	16.73	68.53	14.75	13.94	63.27	22.79
	本市平均	18.92	64.08	17.00	17.48	47.71	34.81	15.46	49.35	35.18	16.64	68.27	15.12	14.21	60.86	24.93
	本校平均	22.63	65.95	11.42	29.37	52.27	18.36	22.84	56.90	20.26	22.41	70.26	7.33	20.47	64.22	15.30
一〇五年度	全國平均	19.33	64.01	16.66	19.10	49.12	31.78	16.91	51.17	31.92	18.94	67.87	13.19	13.94	63.85	22.21
	本市平均	18.52	65.09	16.39	18.72	48.90	32.37	17.15	49.86	32.99	18.08	68.37	13.55	13.99	63.07	22.94
	本校平均	28.16	61.86	9.98	29.49	53.22	17.29	23.28	56.54	20.18	25.50	64.52	9.98	21.51	64.08	14.41

7. 畢業生進路分析(102-104學年度)

學年度	畢業生人數	公立高中	公立高職	私立高中	私立高職	私立五專	其他
102	367	178	60	22	79	28	0
103	466	191	70	84	95	24	2
104	453	203	91	58	73	25	3
合計	1286	572	221	164	247	77	5
	100 %	44.48%	17.19%	12.75%	19.21%	5.99%	0.39%

8. 生涯發展(高職各群科)比例

學年度	102	103	104	合計
1. 機械群	5.05 %	4.11 %	4.74 %	13.9 %
2. 動力機械群	10.09 %	10.05 %	8.53 %	28.67 %
3. 電機電子群	8.26 %	8.68 %	9.01 %	25.95 %
4. 土木建築群	2.29 %	2.74 %	5.21 %	10.24 %
5. 化工群	0.92 %	1.83 %	1.42 %	4.17 %
6. 商業管理群	12.84 %	11.87 %	10.43 %	35.14 %
7. 外語群	1.83 %	1.36 %	3.32 %	6.51 %
8. 設計群	9.17 %	11.42 %	8.53 %	29.12 %
9. 家政群	7.34 %	9.59 %	6.64 %	23.57 %
10. 農業群	0 %	0.45 %	0.47 %	0.92 %
11. 餐旅群	15.14 %	14.16 %	13.74 %	43.04 %
12. 食品群	0.46 %	0 %	0 %	0.46 %
13. 海事群	0 %	0 %	0 %	0 %
14. 水產群	0 %	0 %	0 %	0 %
15. 藝術群	11.01 %	7.31 %	3.79 %	22.11 %

16. 外語群	0.46 %	0.90 %	3.32 %	4.68 %
17. 醫護群	7.34 %	8.68 %	8.06 %	24.08 %
18. 其他(高中職體育班、高中音樂班、軍校)	7.80 %	6.85 %	16.11 %	30.76 %

(二)、SWOT 分析

本計畫將就地理環境、學校規模、硬體設備、學生、家長、教師資源、行政人員、社區資源等向度，剖析本校現況，分為內部分分析及外部分分析部分，並妥善規畫因應策略，期能將效益最大化，並將威脅或劣勢最小化。

1. 內部分分析

因素	優 勢 (S)	劣 勢 (W)
學校規模	1、 全校共有48班（含資優班3班，資源班1班），小班小校管理容易。 2、 龍美校區學區人口穩定成長。	1、 七賢龍美校區面積2.6公頃，實際使用面積2.4公頃，對學校建築發展影響頗大。
環境與設備	1、 七賢龍美校區位於鼓山區龍水里，屬於內惟埤文化園區，藝術人文氣息濃厚地區，人口結構屬於高社經地位居多，有利學校優質發展。 2、 七賢龍美校區為新建校舍，新穎美觀，人性化考量之教室及各專科教室設計，社區一致讚賞。	1、 新生入學非真正本學學生比例高。 2、 鄰近大樓影響學校光照時間長。 3、 假日遊客甚多，校園管理與維護困難。
教師資源	1、 逐年新陳代謝，教師平均年齡層降低，有活力且學習有意願極高。 2、 教師專業多樣化，有利各項教學活動之推展。	1、 教師意見多元，某些時難形成共識。 2、 新任教師逐增，教學經驗較缺乏。

行政資源	1、行政人員能相互支援，相處融洽。 2、職務分工與代理制度合理完善，定期輪替。	1、學務工作人員流動性高，業務銜接傳承不易。
學生	1、單純、質樸、可塑性高。 2、具多項才藝之學生人數比例較高，容易發揮學校特色。 3、雙語學生之人數比例高，且基礎優。	1、部份會考科目表現呈現M型雙峰現象。

2. 外部分析(教育政策、少子化、經濟來源)

因素	機會點 (O)	威脅點 (T)
地理環境	1、中都地區近年來大興土木，都市更新計畫已將展開，未來極具發展潛力。 2、101年完成全員遷校龍美校區，完整學校規模將增至48班。	1、七賢龍美校區採開放式校園規劃，校園安全維護，難度較高。
家長	1、以導師為學校與家長間的溝通橋樑，將家長的關心由子女課業延伸到整個學校。 2、辦理活動配合家長可參與的時段為主，提高參與意願。	1、多數家長，對子女課業督促與生活關懷度較高，對學校殷切期待很高且多元，對輔導管教造成困難。
社區參與	1、部分家長仍十分關心教育，試圖結合更多力，支持校務工作推展。 2、尊重校務、教學與行政，未有重大干預。	1、參與意願及熱忱未能有效整合。 2、過度著重認知教育及升學成果。 3、要求成果立竿見影。
外部資源	1、地方民意代表支持，樂意贊助經費 2、積極主動運用鄰近資源 3、因鄰高美館地利之便以發展藝術人文為本校特色。	1、爭取資源支援的單位呈現多元化，相對的，使得學校單位能爭取到的資源有限。

(三)因應策略

1. S-O 策略：深耕優勢、結合機會，發展學校本位特色，增加競爭力

1-1培養領域研究專業化、科學創意精緻化：

- ◎定期召開領域會議，研發教學創意教學課程。
- ◎透過領域研究評量模式，落實命題審題制，達到評量規準化。
- ◎領域專業社群組成全面性，增強領域研究能力。
- ◎辦理學校特色課程，增強學習創意能力。
- ◎積極成立各項獨立研究性社團，提升學生學習意願。
- ◎規劃校內語言、數理、科學、歷史競賽，培養班級小組競爭力。

1-2落實教師教學多元化、學生養成適性化：

- ◎定期參與各項課程研習，觸動教師課程教學多樣性。
- ◎落實教學計劃撰寫會議，增加課程活潑與生動。
- ◎積極參與教師發展評鑑，提升教師教學能力。
- ◎善用學生輔導與追蹤，提升學生能力養成適性與多元。
- ◎妥適規劃多元入學進路，強化學生適性發展。

1-3強化行政組織績效化、校園環境友善化：

- ◎建構行政組織資訊平台，暢通校園資訊管道。
- ◎建置校園網路全面e化，縮短行政事務處理流程與時效。
- ◎積極規劃圖書館周邊設施設備，促成校園整體與完備性。
- ◎改善校園環境與設備，增進校園友善空間。
- ◎推動環境綠與節能方案，力行節能減碳與推動資源回收觀念。

1-4推動補救教學融入化、社區資源整合化：

- ◎積極辦理課程補救教學融入，提升學生基本學力。
- ◎統整學校家長資源，達成多樣性課程輔導機制。
- ◎透過校園教師專長結合，完成個別化與適性化輔導與補救教學。
- ◎辦理多元化活動與親子教育，觸動家長資源融入，達到雙贏政策。
- ◎建立學校良好形象與社區良善關係，提供校內各項經費之贊助。
- ◎行銷學校辦學績效，推展全人教育宏觀理念，已獲得多方經費挹注。

2. O-S-W 策略：強化機會與優勢，妥適處理劣勢

2-1運用學校地理環境，營造優質校園形象：

- ◎透過學校環境優勢，辦理多元活動，獲取家長肯定與支持。

- ◎積極爭取圖書館周邊設施經費，符應學區家長期盼與學生需求。
- ◎改善現有軟硬體設施，營造友善校園環境氛圍。
- ◎結合學校願景與目標，建造「七彩青春映、賢才龍門登」之形象。

2-2推動品格與生命教育，建立學生惜福愛物之情操：

- ◎設計有具體可行教案，將品格與生命教育融入相關領域課程。
- ◎辦理品格與生命教育相關議題之活動與講座，以涵養學生性情。

2-3落實個案諮商輔導，提昇團體輔導功效：

- ◎定期召開個別輔導計畫研討，共同進行個案診斷與輔導。
- ◎推動輔導資料資訊化，落實每年段之測驗解釋與應用。
- ◎透過三級輔導機制，確實進行通報與轉介社政或醫療單位。

2-4強化教師輔導與特教知能，融合輔導與特教關懷弱勢：

- ◎推動融合教育，提供各類特殊需求學生多元適性學習管道。
- ◎針對個案特性，發展多元型態之教學與評量方式。
- ◎辦理系列性教師輔導知能研習，提昇教師覺察力與辨識能力。
- ◎落實高關懷與弱勢學生照護，協助學生獲得自我肯定。

3. O-S-T 策略：運用機會與優勢，減緩威脅阻力

3-1紮根本土教育，放眼國際，繼而涵養國際化胸襟視野：

- ◎成立本土教育中心，蒐集在地先民生活史料、資訊。
- ◎開辦「七賢之音 DJ 廣播電台」，提供學生另一語言學習管道。
- ◎引進外籍教師資源，增進語世界對話機會，涵養國際視野。

3-2建立學生輔導新體制，強化「學輔整合」功能：

- ◎推動生活教育，以「七賢學園」帶領學生快樂成長：
- ◎強調教學與輔導時「品格優先」，以「愛心服務」代替處罰。
- ◎推動互尊互重理念，培養學生主動問好、師長熱情回之習性。

3-3推動雲端理念，建構新型態資訊管理理念：

- ◎建制校內教學知識管理平台系統，無線上網環境。
- ◎透過 e 化環境，增設電子白板，延伸課堂內的學習活動。
- ◎辦理各項資訊研習活動，提昇教師運用資訊進行教學能力。

3-4整合學校在地資源，建立優質學校形象特質：

- ◎善用學校交通便利優勢，提升競爭力，減緩鄰近學校威脅。
- ◎轉變學校經營思維，推動精緻教學與創意。
- ◎掌握「資源共享」的教育理念，適切利用多功能空間。

4. W-T 策略：應用有效策略，扭轉劣勢與威脅

4-1 善用校舍建築優勢，發揮境教功能：

- ◎營造溫馨校園環境，創造教師教學與學生學習良善氛圍。
- ◎辦理「七賢之星」活動，營造學校成為「藝術人文中心」之意涵。
- ◎建構符合綠色建築校園，養成師生「生態工法」觀念。

4-2 充實圖書設備及藏書，形塑全校師生閱讀風氣：

- ◎增設圖書室軟硬體設施，改進視聽媒體閱讀區域。
- ◎提供圖書自動化系統，調整空間使用，增加閱覽座位。
- ◎推動班級閱讀活動，建置「藝術人文書香廣場」。
- ◎提供聯絡簿短文，供學生閱讀及寫作心得，藉此提昇寫作能力。

4-3 強化領域研究功能，組成「領域教學團隊」，規劃專業進修活動：

- ◎落實領域研討工作，組成教師專業學習社群。
- ◎重視領域團隊成員間之經驗分享，激發專業效能。
- ◎設置領域教學研究中心及專業成長空間，提升教學效能。
- ◎推展學校領域特色活動，開發學生資優潛能。

4-4 成立教師專業發展評鑑推動小組，穩健推展評鑑相關業務：

- ◎推動小組人員籌組多元化，激發教師教學專業發展能力。
- ◎建立「教學檔案」，舉辦教學觀摩活動，互相激勵成長。
- ◎激勵教師成立議題工作坊，增強教師多元素養。

4-5 落實主要議題教育活動，啟發感恩的生命情懷：

- ◎辦理生命體驗活動，藉美感陶冶經驗感動，開展寬容的和諧人。
- ◎定期辦理「性別平等教育宣導」，強化相互尊重之觀念。
- ◎落實「家長職業講座」辦理，培養正確工作態度。
- ◎積極引導學生認識未來進路，開展創意生涯發展。

4-6 淨化校園，重視環保，營造綠色生態校園，守護大地：

- ◎加強校園美綠化，提供優美環境，營造綠色校園生態。
- ◎營造生態校園目標，保留大量綠地種植草皮。

四、學校特色

1. 規劃構想時，要結合學校四大願景：創新、主動、快樂、人文等，擬出具體可行的教育方案，並以學校評鑑 PDCA 模式著手規劃執行。
2. 樹立「學校雙語化——學生生活美語帶得走的能力」的學校本位特色。

3. 建構學校成為：數位學園——透過建置「每間教室E化」、教師教學「E化」，學生「E」學習的學校本位特色。
4. 建構學校成為：藝術人文薈萃之學園——透過藝文社團多元化、藝文書香表演廣場之建立、課間活動學生藝文才藝展演、社區藝文人才與團體到校展、校園美術館之藝文情境建置等發展學校本位特色。
5. 建構學校成為：學校多藝團含「合唱團、吉他團、多元舞團」，學生擁有一人一才藝，「人手一中音笛吹奏歌曲」的學校本位特色。
6. 建構學校成為：校舍為綠建築、校園綠能化，推動節能減碳、容器減量，並建構「綠屋頂」校園的學校本位特色。
7. 建構學校成為：閱讀學校，創造書香滿校園而及社區（結合學校圖書館之完成、藝文書香表演廣場之建立、社區參與書香推展之融入）的學校本位特色。
8. 持續發展學校成為：「男、女甲級籃球優質學校」、「青少棒中心學校」、的學校本位特色。
9. 持續發展學校成為：「青少年馬拉松路跑中心發展學校」的學校本位特色。
10. 資訊融入各領域教學本土化與全球化並行
 - (a) 各班均有電視、放影機、布幕、單槍，全校配置27片電子白板，近八成教室均有電子白板。推動教師專業發展，激勵教師將資訊融入各科教學，促進教師反省與成長，提昇教學效能。
 - (b) 推動國際化教育，承辦本局委託之「國際海洋教育研討會」及「世界海洋日活動」，參與 CCOC 教室連結計畫，接待「國際機器人大賽」墨西哥團隊參訪本校及美術館，推展師生全球視野與全球化接軌。
 - (c) 落實英語教學每週三、五早自習聽大家說英語、成立英語 DJ 社每週五播音、聘請外師於升旗時教授英語對話，升旗時間一年級學生生活美語展演，班週會二年級學生話劇展演，樹立「學校雙語化—學生生活美語帶得走的能力」的學校本位特色。
 - (d) 多元發展與學習：參與科展、自然科學競賽、創意運動會、數學科、生活科技、資訊等競賽，成績表現優異。
 - (e) 形塑全校師生學習風氣，推動本土教育與閱讀教育，母語日訪視獲全市優等獎勵。
 - (f) 辦理健康促進活動—辦理美術館路跑、心理健康講座、憂鬱情緒篩檢等活動，培養師生積極樂觀之人生態度。
 - (g) 結合美術館地區美館協會辦理得勝者生命教育課程，增加師生面對困境及挫折的能力。
11. 營建社區學習中心、親師成為溫馨夥伴
 - (a) 成立「志工團」-交通導護志工、園藝志工、圖書志工、健康護理志工、關懷輔導志工，充分運用志工人力資源，提升各項服務品質。

- (b) 每學期規劃至少兩場次「志工成長課程」，促成各組志工專業成長與情感交流。
- (c) 辦理「社區圖書館」將學校圖書送至社區，以期帶動書香社區。
- (d) 辦理「電影讀書會」提供社區人士及志工共享學校資源。
- (e) 設立「仁愛基金」，由校內老師定期定額捐款，為弱勢及清寒學生尋求資助資源。
- (f) 擬定計畫請民意代表協助本校爭取預算補助，充實各項教學設備。
- (g) 戶外教學融合教育局關懷弱勢學生藝文活動及各地特色活動；善用社會資源如：中都溼地、高雄市立美術館、國立科學工藝館、駁二藝術特區等各項策展活動。

參、計畫發展與執行

一、計畫原則

- (一) 延續性：宜重視學校 SWOT 策略分析所展延的思考與未來發展
- (二) 周延性：兼重教學、課程與環境設備，教學與學生活動空間、綠能發展、綠地比率、水電負荷、社區整體環境等考量。
- (三) 價值性：以學生安全、有效學習與教學品質為重要意義與價值

二、計畫目標

- (一) 目標1：建立學校校務行政系統化、提升行政效能及品質
 - 1-1 建立校務行政運作制度化
 - 1-2 校務行政電腦化
 - 1-3 人性關懷成員之需求，以激勵團隊士氣
 - 1-4 注重成員專業能力之培訓
 - 1-5 以 PDCA 校務評鑑模式檢視績效
- (二) 目標2：落實教學正常政策，精進教師專業發展
 - 2-1 辦理教師專業發展評鑑
 - 2-2 成立「教師專業學習社群」
 - 2-3 辦理學校本位教師專業知能成長
- (三) 目標3：推動資訊融入課程，建構 E 化教學模式
 - 3-1 建置 E 化教室
 - 3-2 辦理教師資訊研習
 - 3-3 辦理社區暨家長電腦研習營
 - 3-4 辦理學生資訊教育活動、提升其資訊能力
- (四) 目標4：推動閱讀寫作活動，形塑全校閱讀風氣
 - 4-1 訂定學校培養學生閱讀能力計劃

- 4-2改善圖書館空間之環境
- (五) 目標5：強化教師教學知能，推動十二年國教
- 5-1推動補教教學課程
 - 5-2辦理12年國教相關教師研習
 - 5-3建立12年國教資訊網
 - 5-4提升師生英檢通過率
- (六) 目標6：紮根本土放眼國際，涵養國際化胸襟視野
- 6-1推廣本土教育
 - 6-2提升英文能力
 - 6-3辦理國際交流活動
 - 6-4建置多元文化環境，促進新移民在地化
- (七) 目標7：營造品德文化環境，培養實踐品德能力
- 7-1創新主動養品德
 - 7-2快樂夥伴勵品德
 - 7-3人文氣息沐品德
- (八) 目標8：創發多元才藝活動，提升學生藝術涵養
- 8-1 營造校園藝術情境
 - 8-2參與校外才藝活動
 - 8-3成立多元社團，培訓校內才藝團隊
 - 8-4辦理才藝表演及競賽
 - 8-5規劃藝術家(或團體)駐校
- (九) 目標9：落實民主法治教育，涵養優質公民素養
- 9-1辦理民主法治教育活動
 - 9-2辦理公民及童軍教育措施
- (十) 目標10：加強生活安全教育，營造春暉學習環境
- 10-1規劃生活暨交通安全教育
 - 10-2規劃反毒、反黑、反霸凌教育
 - 10-3建構無煙校園
- (十一) 目標11：落實環境教育措施，建立正確環保生態觀
- 11-1營造本校優質環境教育學習環境
 - 11-2提升本校親師生之環境敏感度
 - 11-3落實正向環境保護行為
- (十二) 目標12：落實營養衛生教育措施，促進健康之生活觀
- 12-1辦理營養衛生教育活動
 - 12-2辦理健康促進活動
- (十三) 目標13：發展優質體育團隊，培育運動專業人才
- 13-1發展籃球團隊為甲級優質學校
 - 13-2發展棒球團隊為青少年棒球中心學校
 - 13-3發展高爾夫球團隊為青少年高爾夫中心學校
 - 13-4發展為青少年馬拉松中心學校
- (十四) 目標14：加強總務行政管理，提升行政效能
- 14-1建立文書檔案室，完善文書作業流程與檔案管理
 - 14-2逐年更新辦公室設施設備，改善行政環境

(十五) 目標15：建置安全舒適環境設施，營造溫馨友善學校

- 15-1改善校園安全設施設備
- 15-2規劃校園公物維護機制
- 15-3建置校園永續生態系統
- 15-4佈置人文藝術情境校園
- 15-5提升師生防災防救意識
- 15-6規劃校園資訊系統設施
- 15-7辦理七賢校區財產事宜

(十六) 目標16：加強校園輔導網絡，落實個案輔導諮商。

- 16-1充實輔導室相關設備
- 16-2落實學生輔導機制
- 16-3落實校園三級預防

(十七) 目標17：建構友善校園環境，充實師生輔導知能。

- 17-1以「零中輟」為目標
- 17-2推動校園性別平等
- 17-3推行校園生命教育議題
- 17-4落實兒少保護機制
- 17-5推廣家庭教育、親職教育
- 17-6提升志工效能及知能

(十八) 目標18：推動適性輔導工作，協助學生發掘亮點。

- 18-1培養學生自我認識及生涯抉擇能力
- 18-2協助學生了解職業現場相關
- 18-3推動技藝課程及技職教育活動
- 18-4提供學生學習輔導

(十九) 目標19：落實特教安置機制、適性化學習，提升特教教育品質。

- 19-1落實身心障礙學生鑑定、安置及輔導
- 19-2成立資優班，協助資賦優異學生適性發展
- 19-3增進教職員工生特教知能

三、執行策略與內容

目標1：建立學校校務行政系統化、提升行政效能及品質

實施策略	行動方案	承辦單位	實施年度				策略執行內容說明
			107	108	109	110	
1-1建立校務行政運作制度化	1-1-1建立各處室校務推動工作手冊	各處室	✓	✓	✓	✓	以建立學校教育政策、制度，促進團隊互助合作，避免人為因素造成校務推動執行之瓶
	1-1-2召開處室主管會報、行政會議、教職員工會報及校務會議等訂定校務計畫活動		✓	✓	✓	✓	
	1-1-3各處室召開處室會議。		✓	✓	✓	✓	

	1-1-4每學期訂定學校行事曆		✓	✓	✓	✓	頸；以貫徹學校各項教育計畫活動
1-2校務行政電腦化	1-2-1購置與更新電腦設備,使各行政人員都有電腦	各處室	✓	✓	✓	✓	以節省人力資源,提升工作績效與品質
	1-2-2行政事務運作電腦化、節省人力資源		✓	✓	✓	✓	
	1-2-3學校圖書管理資訊化		✓	✓	✓	✓	
	1-2-4教學設備管理資訊化		✓	✓	✓	✓	
	1-2-5學校公文管理資訊化		✓	✓	✓	✓	
1-3人性關懷成員之需求,以激勵團隊士氣	1-3-1充實與更新教職員工辦公環境設施	各處室	✓	✓	✓	✓	增進團隊成員互動機會,提高工作士氣
	1-3-2公開讚美表揚團隊成員之優良表現事蹟	各處室	✓	✓	✓	✓	
	1-3-3關懷慰問教育夥伴之生活點滴如慶生、結婚生子、生病關懷等措		✓	✓	✓	✓	
1-4注重成員專業能力之培訓	1-4-1鼓勵教育夥伴參與校內外之教育專業研習成長活動	各處室	✓	✓	✓	✓	提升教師之專業知能,提升教學績效,提升教師效能
	1-4-2聘請校外教育專業人員到校演講與專業對話分享		✓	✓	✓	✓	
	1-4-3注重學校人力素質之培養,給與專業之指導與協助其成長,並落實人員之績效考核		✓	✓	✓	✓	
1-5以PDCA校務評鑑模式檢視績效	1-5-1各處室以PDCA校務評鑑模式,檢視各項校務計畫活動之執行狀況	各處室	✓	✓	✓	✓	時時檢討改進創新
	1-5-2辦理校內各項校務計畫活動績效之自評		✓	✓	✓	✓	

目標2：落實教學正常政策，精進教師專業發展

實施策略	行動方案	承辦單位	實施年度				策略執行內容說明
			107	108	109	110	
2-1辦理教師專業	2-1-1班級教室觀察自評與他評	教務處	✓	✓	✓	✓	教師參加研習培訓,返校後自評與他評含
	2-1-2教學檔案自評與他評		✓	✓	✓	✓	

發展評鑑	2-1-3綜合報告表		✓	✓	✓	✓	教學觀察與檔案評量。
	2-1-4專業成長計畫		✓	✓	✓	✓	
2-2成立「教師專業學習社群」	2-2-1成立「翻轉英語教學—A Flipped English Course」社群	教務處	✓	✓	✓	✓	藉由主題經驗分享、專題講座、同儕省思對話，增進教師教學專業經驗交流，提升學生學習成就。
	2-2-2成立「魔數的奇幻世界」社群		✓	✓	✓	✓	
	2-2-3成立「多元化的社會」社群		✓	✓	✓	✓	
	2-2-4成立「綜合活動一把罩」社群		✓	✓	✓	✓	
	2-2-5成立「文新，雕蟲」社群		✓	✓	✓	✓	
	2-2-6成立「IIHS 教專社群」社群		✓	✓	✓	✓	
2-3辦理學校本位教師專業知能成長	2-3-1辦理學校本位【教師專業成長】研習	教務處	✓	✓	✓	✓	透過教師社群創造經驗交流與成長學習。
	2-3-2辦理學習評鑑精進與專業經驗分享		✓	✓	✓	✓	
			✓	✓	✓	✓	

目標3：推動資訊融入課程，活絡e化教學模式

實施策略	行動方案	承辦單位	實施年度				策略執行內容說明
			107	108	109	110	
3-1建置E化教室	3-1-1增置單槍	教務處		✓	✓	✓	結合資訊E化教學，提供實用性、趣味性及多樣性教學方法，激發學習興趣，並進而提升學生學習成效
	3-1-2增置電子白板			✓	✓	✓	
	3-1-3筆記型電腦			✓	✓	✓	
	3-1-4VOD 隨選視訊系統維護		✓	✓	✓	✓	
3-2教師資訊研習	3-2-1資訊技能類	教務處	✓	✓	✓	✓	提升教師資訊融入教學與資訊科技應用能力，以達成提升教學品質目標。
	3-2-2資訊素養類		✓	✓	✓	✓	
	3-3-1資訊技能類-漫步雲端	教務處	✓	✓	✓	✓	積極推廣雲端

3-3社區暨家長電腦研習營	3-3-2資訊素養類		✓	✓	✓	✓	服務應用活動，藉以提升家長及社區民眾數位學習應用能力。
3-4辦理學生資訊教育活動、提升其資訊能力	3-4-1製作學生個人網頁	教務處	✓	✓	✓	✓	提升學生資訊應用能力及素養
	3-4-2製作學生班級網頁		✓	✓	✓	✓	
	3-4-3上網飆寒暑假作業		✓	✓	✓	✓	
	3-4-4參與教育局辦理之各項資訊競賽		✓	✓	✓	✓	
	3-4-5宣導資訊使用規則與安全		✓	✓	✓	✓	

目標4：推動閱讀寫作活動，形塑全校閱讀風氣

實施策略	行動方案	承辦單位	實施年度				策略執行內容說明
			107	108	109	110	
4-1提升閱讀能力計劃	4-1-1最愛閱讀就在高雄-線上閱讀認證	教務處	✓	✓	✓	✓	結合教育局推動之最愛閱讀就在高雄-線上閱讀認證。並提供班級套書及圖書館書籍借閱，推動心得寫作活動。
	4-1-2閱讀心得寫作		✓	✓	✓	✓	
	4-1-3設立班級套書借閱制度		✓	✓	✓	✓	
4-2圖書館(室)空間環境改善	4-2-1規劃個人沙發閱讀區	教務處	✓				提供多元化閱覽空間以明亮色系皮沙發、閱讀立燈、邊桌等設施，營造出溫馨舒適氛圍，讓讀者於此處悠閒品嚐圖書
	4-2-2一般閱讀區		✓				
	4-2-3英文學習角落			✓	✓	✓	
	4-2-4多媒體資料區與主題書展區、新書展示區				✓	✓	
	4-2-5建置人文藝術書香廣場		✓	✓	✓	✓	

目標5：強化教師教學知能，推動十二年國教

實施策略	行動方案	承辦單位	實施年度				策略執行內容說明
			107	108	109	110	

5-1推動補救教學課程	5-1-1推動「國民中學補救教學實施方案」之「一般學習扶助方案」	教務處	✓	✓	✓	✓	改變教學、規劃課程
	5-1-2「12年國民基本教育補救教學研習」		✓				
5-2辦理12年國教相關教師研習	5-2-1辦理「差異化教學」研習	教務處	✓	✓	✓	✓	專業進修
	5-2-2辦理「多元評量」研習		✓				
	5-2-3辦理「有效教學」研習		✓				
	5-2-4辦理「適性輔導」研習		✓				
5-3建置12年國教宣導專屬網站	5-3-1連結教育部十二年國民基本教育網頁	教務處	✓	✓	✓	✓	理念宣導
	5-3-2連結高雄市教育局十二年國民基本教育網頁		✓	✓	✓	✓	
	5-3-3更新十二年國教各項訊息		✓	✓	✓	✓	
5-4提升師生應檢通過率	5-4-1辦理參加英檢說明會	教務處	✓	✓	✓	✓	專業進修
	5-4-2鼓勵師生參加全民英檢		✓	✓	✓	✓	

目標6：紮根本土放眼國際，涵養國際化胸襟視野

實施策略	行動方案	承辦單位	實施年度				策略執行內容說明
			107	108	109	110	
6-1推廣本土教育	6-1-1推廣本土語言週	教務處	✓	✓	✓	✓	增購本土文學書籍 張貼本土作家介紹、本土歌曲
	6-1-2建置本土語言環境		✓	✓	✓	✓	
	6-1-3辦理本土語言各項競賽		✓	✓	✓	✓	
	6-1-4辦理本土教育研習		✓	✓	✓	✓	
6-2提升英文能力	6-2-1建置雙語環境	教務處	✓	✓	✓	✓	增購英文書籍、CD、雙語環境佈置 提升學生英語文學習風氣和興趣，展現學習成果
	6-2-2辦理英語活動展演		✓	✓	✓	✓	
	6-2-3辦理英語各項競賽		✓	✓	✓	✓	
	6-2-4辦理新生英文能力檢測		✓	✓	✓	✓	
	6-2-5閱讀英文雜誌及能力檢測		✓	✓	✓	✓	
6-3辦理國際交流校際	6-3-1引入外國志工，推展接待家庭，與英文老師協同教學	教務處	✓	✓	✓	✓	

活動	6-3-2與外國學校締結姐妹校，進行國際交流		✓	✓	✓	✓	提升學生語言能力及國際文化交流
6-4建置多元文化環境，促進新移民在地化	6-4-1佈置多元文化學習區	教務處	✓	✓	✓	✓	促進新移民在地化

目標7：營造品德文化環境，培養實踐品德能力

實施策略	行動方案	承辦單位	實施年度				策略執行內容說明
			107	108	109	110	
7-1創新主動養品德	7-1-1成立品德教育專業社群	教務處 學務處	✓	✓	✓	✓	成立品德教育專業社群並營造優質的「品德本位校園文化」學習環境。配合七賢「美」德護照，培養學生反省、思辯及實踐品德的能力。
	7-1-2營造優質品德學習環境。		✓	✓	✓	✓	
	7-1-3實施七賢「美」德護照		✓	✓	✓	✓	
7-2快樂夥伴勵品德	7-2-1研發教學方案、教材、學習單	教務處 學務處	✓	✓	✓	✓	研發品德教育有關教學方案、教材、學習單。透過「學校」核心，結合學群及社區之全體成員對話溝通與凝聚共識的「校園本位品德文化」。
	7-2-2營造「校園本位品德文化」		✓	✓	✓	✓	
	7-2-3辦理品德研習或座談，促進教師經驗分享與觀摩		✓	✓	✓	✓	
7-3人文氣息沐品德	7-3-1出版品德教育專書	學務處	✓	✓	✓	✓	內化品德教育，出版專書彙編，推廣七賢經驗。發展體驗實踐課程落實品德教育，並運用課堂所學，落實於社區服務之中，以帶動學校與社區共同成長。
	7-3-2編印品德教育教材與實施成果		✓	✓	✓	✓	
	7-3-3發展品德體驗課程，落實品德教育		✓	✓	✓	✓	

目標8：創發多元才藝活動，提升學生藝術涵養

實施策略	行動方案	承辦單位	實施年度				策略執行內容說明
			107	108	109	110	
8-1 營造校園藝術情境	8-1-1辦理學生藝術季活動，運用學生作品佈置藝術校園環境	學務處	✓	✓	✓	✓	
	8-1-2建置人文藝術廣場，以藝術家生平及作品簡介，提升學生藝術涵養。	教務處 總務處	✓	✓	✓	✓	
8-2參與校外才藝活動	8-2-1參加社區相關才藝活動表演	學務處	✓	✓	✓	✓	每年配合重要節慶、活動於美術館表演廣場及社區大樓至少各表演乙次。大型活動表演則視活動類型及經費狀況選擇參加。
	8-2-2參加校際才藝競賽		✓	✓	✓	✓	
8-3成立多元社團，培訓校內才藝團隊	8-3-1發展多元社團活動	學務處	✓	✓	✓	✓	多元社團、管絃樂團、吉他團隊、舞蹈團指導老師鐘點
	8-3-2培訓管絃樂團		✓	✓	✓	✓	
	8-3-3培訓合唱團		✓	✓	✓	✓	
	8-3-4培訓吉他及烏克麗麗團隊		✓	✓	✓	✓	
	8-3-5培訓舞蹈團		✓	✓	✓	✓	
8-4辦理才藝表演及競賽	8-4-1辦理本校親師生及外校才藝團隊課間活動表演	學務處	✓	✓	✓	✓	各處室才藝競賽、直笛比賽、七賢之星才藝競賽獎勵
	8-4-2辦理班際直笛、閩南語歌唱、七賢之星才藝競賽		✓	✓	✓	✓	
8-5規劃藝術家(或團體)駐校	8-5-1辦理藝術家駐校指導美化校園壁面藝術活動	學務處	✓	✓	✓	✓	邀請藝術家(或團體)駐校辦理藝文展演或分享藝術創作歷程
	8-5-2辦理舞蹈團體駐校表演並推動社區舞蹈藝術		✓	✓	✓	✓	

目標9：落實民主法治教育，涵養優質公民素養

實施策略	行動方案	承辦單位	實施年度				策略執行內容說明
			107	108	109	110	
9-1辦理民主法治教育活動	9-1-1發行學務雙週報	學務處	✓	✓	✓	✓	透過演講及票選活動實踐民主法治的內涵
	9-1-2辦理人權法治演講活動		✓	✓	✓	✓	
	9-1-3辦理七賢學園封面票選活動		✓	✓	✓	✓	
	9-1-4辦理畢業紀念冊封面票選活動		✓	✓	✓	✓	
9-2辦理公民及童軍教育措施	9-2-1辦理公民教育演講		✓	✓	✓	✓	藉由推廣童軍教育，涵養優質公民素養
	9-2-2辦理二年級童軍露營活動		✓	✓	✓	✓	
	9-2-3辦理國中聯團露營學校童軍團組訓及推廣		✓	✓	✓	✓	
	9-2-4充實童軍設備		✓	✓	✓	✓	

目標10：加強生活安全教育，營造春暉學習環境

實施策略	行動方案	承辦單位	實施年度				策略執行內容說明
			107	108	109	110	
10-1規劃生活暨交通安全教育	10-1-1加強校園安全巡查及宣導活動	學務處	✓	✓	✓	✓	透過落實交通安全教育、校園安全教育並結合社區資源共同營造安全的教育環境。
	10-1-2辦理交通安全宣導演講		✓	✓	✓	✓	
	10-1-3辦理交通安全評鑑相關工作		✓	✓	✓	✓	
	10-1-4實施愛心商店計畫		✓	✓	✓	✓	
10-2規劃反毒、反黑、反霸凌教育	10-2-1辦理期初友善校園宣導工作	學務處輔導室	✓	✓	✓	✓	透過學輔合作辦理教育活動共創友善校園環境。
	10-2-2辦理春暉專案反毒宣導活動		✓	✓	✓	✓	
	10-2-3辦理黑幫侵入校園防治宣導		✓	✓	✓	✓	
	10-2-4辦理霸凌防治宣導		✓	✓	✓	✓	
10-3建構無煙校園	10-3-1訂定校園內不吸菸政策及成立志工隊	學務處輔導室	✓	✓	✓	✓	藉由認知吸菸危害，落實不

	10-3-2無菸環境佈置及宣導		✓	✓	✓	✓	吸菸及拒菸的觀念。透過課程融入，深入了解香菸對健康危害。營造無菸環境，形塑良好優質的學習場所。 四、落實生活教育，養成學生良好的生活習慣。
	10-3-3辦理無菸校園教育及體育活動		✓	✓	✓	✓	
	10-3-4辦理無菸校園競賽		✓	✓	✓	✓	
	10-3-5辦理戒菸班		✓	✓	✓	✓	

目標11：落實環境教育措施，建立正確環保生態觀

實施策略	行動方案	承辦單位	實施年度				策略執行內容說明
			107	108	109	110	
11-1營造本校優質環境教育學習環境	11-1-1辦理「行動綠生活.新良食運動」網路活動	學務處	✓	✓	✓	✓	透過生態參訪、導覽、解說使親師生了解在地環境問題與環境保護方面的知識。藉由親身體驗美好環境及有機生活，培育環境倫理的觀念與環境保護的情操。 期望親師生從實習及實作中，學習解決環境問題的技能並養成積極參與改善環境的行為
	11-1-2辦理教職員工暨志工團有機小農夫體驗研習活動		✓	✓	✓	✓	
11-2提升本校親師生之環境敏感度	11-2-3辦理「環境影片觀賞」活動	學務處	✓	✓	✓	✓	
	11-2-4辦理專題演講「有機農業與健康生活」		✓	✓	✓	✓	
	11-2-5辦理專題演講「公害防治（生物及有機毒物）與環境保護」		✓	✓	✓	✓	
11-3落實正向環境保護行為	11-3-1辦理校慶環境教育園遊會	學務處	✓	✓	✓	✓	
	11-3-2辦理壽山生態解說、旗津淨灘暨淨山體驗活動		✓	✓	✓	✓	
	11-3-3辦理美術館自然生態公園導覽暨淨園除草（銀膠菊）活動		✓	✓	✓	✓	
	11-3-4辦理學生中都濕地生態解說暨淨河體驗活動		✓	✓	✓	✓	

目標12：落實營養衛生教育措施，促進健康之生活觀

實施策略	行動方案	承辦單位	實施年度				策略執行內容說明
			107	108	109	110	
12-1辦理營養衛生教育活動	12-1-1辦理健康飲食演講	學務處	✓	✓	✓	✓	透過多元教育活動從認知情意行為層面落實營養衛生教育
	12-1-2辦理營養午餐抽獎活動		✓	✓	✓	✓	
	12-1-3辦理健康飲食戲劇表演活動		✓	✓	✓	✓	
	12-1-4辦理登革熱防治、傳染疾病、愛滋病防治、菸害及檳榔防治等健康議題宣導		✓	✓	✓	✓	
12-2辦理健康促進活動	12-2-1辦理健康促進運動會	學務處	✓	✓	✓	✓	辦理多樣性健康促進活動，使學生實際參與提升體適能，並透過獎勵培養學生健康生活及飲食習慣。
	12-2-2辦理班際籃球、跳繩、美術館路跑等健康促進活動		✓	✓	✓	✓	
	12-2-3辦理健康體位獎勵競賽活動		✓	✓	✓	✓	

目標13：發展優質體育團隊，培育運動專業人才

實施策略	行動方案	承辦單位	實施年度				策略執行內容說明
			107	108	109	110	
13-1發展籃球團隊為甲級優質學校	13-1-1辦理籃球體育班新生暨插班生甄選	學務處	✓	✓	✓	✓	透過甄選具潛能之體育優秀人才，經專業教練培育，落實訓練計畫，並藉由比賽鍛鍊臨場經驗及技能，期望能培養出國家未來的體育專業人才。
	13-1-2落實訓練計畫		✓	✓	✓	✓	
	13-1-3參加國中甲組籃球聯賽等各項比賽		✓	✓	✓	✓	
13-2發展棒球團隊為青少年棒球中心學校	13-2-1辦理棒球體育班新生暨插班生甄選	學務處	✓	✓	✓	✓	
	13-2-2落實訓練計畫		✓	✓	✓	✓	
	13-2-3參加國中棒球聯賽等各項比賽、辦理老四川盃全國青少棒錦標賽		✓	✓	✓	✓	

13-3發展高爾夫球隊為青少年高爾夫中心學校	13-3-1辦理高爾夫球體育班新生暨插班生甄選	學務處	✓	✓	✓	✓	
	13-3-2落實訓練計畫		✓	✓	✓	✓	
	13-3-3參加青少年業餘高爾夫比賽等各項比賽		✓	✓	✓	✓	
13-4發展為青少年馬拉松中心學校	13-4-1辦理美術館路跑比賽	學務處	✓	✓	✓	✓	藉由長期路跑活動及競賽，發掘優秀馬拉松人才，長期計畫則是將馬拉松列入體育班招生項目
	13-4-2發掘優秀馬拉松人才		✓	✓	✓	✓	
	13-4-3體育班招生增加馬拉松項目		✓	✓	✓	✓	

目標14：加強總務行政管理，提升行政效能

實施策略	行動方案	承辦單位	實施年度				策略執行內容說明
			107	108	109	110	
14-1建立文書檔案室，完善文書作業流程與檔案管理	14-1-1增購行政文書檔案櫃	總務處	✓	✓	✓	✓	完善文書作業流程與檔案管理
	14-1-2採購出納組與文書組軟體系統		✓	✓	✓	✓	
14-2逐年更新辦公室設施，改善行政環境	14-2-1增購行政電腦	總務處	✓	✓	✓	✓	完善行政環境
	14-2-2增購行政辦公桌椅		✓	✓	✓	✓	
	14-2-3採購行政文具用品、紙張與印表機租賃		✓	✓	✓	✓	

目標15：建置安全舒適環境設施，營造溫馨友善學校

實施策略	行動方案	承辦單位	實施年度				策略執行內容說明
			107	108	109	110	
15-1改善校園安全設施設備	15-1-1逐年增設校園安全監視系統	總務處	✓	✓	✓	✓	確保舒適安全學習之校園空間
	15-1-2設置校園安全防護及地圖標示		✓	✓	✓	✓	

	15-1-3校園飲水系統改善與維護		√	√	√	√	
	15-1-4定期檢修校園水電設施設備		√	√	√	√	
	15-1-5定期檢修校園消防設施設備		√	√	√	√	
	15-1-6定期檢修校區及託管地之建物、運動器材及各項教學活動設施		√	√	√	√	
	15-1-7定期檢修校區無障礙設施		√	√	√	√	
	15-1-8建置校園人力保全與系統保全維護校園安全		√	√	√	√	
	15-1-9第1與2期校舍銜接遮雨棚整建工程		√	√			
	15-1-10第1期校舍防漏工程(2期校舍保固中)				√	√	
15-2規劃校園公物維護機制	15-2-1逐年維修與更新廁所環境設備	總務處	√	√	√	√	提升校園各項公物使用之順暢性與年限
	15-2-2逐年維修與更新教室桌椅、電扇、日光燈、水龍頭、E化系統		√	√	√	√	
	15-2-3逐年維修與更新專科教室設備		√	√	√	√	
	15-2-4逐年維修與更新會議室設備		√	√	√	√	
	15-2-5逐年維修與更新校園廣播系統		√	√	√	√	
	15-2-6逐年維修與更新活動中心設備		√	√	√	√	
15-3建置校園永續生態系統	15-3-1校園噴灌系統維護與整修	總務處	√	√	√	√	營造融入社區生態系統之校園景觀
	15-3-2建置多層次植栽圍籬		√	√	√	√	
	15-3-3定期修剪校園大樹		√	√	√	√	

	15-3-4定期維護校園草皮		✓	✓	✓	✓	
	15-3-5採購園藝工具與物料		✓	✓	✓	✓	
	15-3-6辦理園藝志工研習		✓	✓	✓	✓	
	15-3-7辦理校園節能減碳研習		✓	✓	✓	✓	
15-4佈置人文藝術情境校園	15-4-1採購人文藝術知名作品	總務處	✓	✓	✓	✓	發展學校人文藝術之特色
	15-4-2建置人文藝術學習角落		✓	✓	✓	✓	
	15-4-3設置行銷學校特色之願景牆				✓	✓	
15-5提升師生防災防救正確觀念	15-5-1辦理教職員工消防研習活動及實務演練活動	總務處	✓	✓	✓	✓	提升校園安全防護能力
	15-5-2辦理教職員工防災防救研習及實務演練活動		✓	✓	✓	✓	
15-6規劃校園資訊系統設施	15-6-1設置學校行銷看板	總務處			✓	✓	提升資訊融入教學普及度
	15-6-2建置班班E化教室		✓	✓	✓	✓	
	15-6-3逐年採購與維護校園資訊網絡系統		✓	✓	✓	✓	
15-7規劃七賢校區活化空間及財產之處理	15-7-1辦理七賢校區閒置空間各項租賃	總務處	✓	✓	✓	✓	完善處理遷校後七賢校區之學校財產
	15-7-2辦理七賢校區財產報廢數量統計與建檔		✓	✓	✓	✓	
	15-7-3辦理七賢校區財產報廢			✓		✓	

目標16：加強校園輔導網絡，落實個案輔導諮商。

實施策略	行動方案	承辦單位	實施年度				策略執行內容說明
			107	108	109	110	
16-1充實輔導室相關設備	16-1-1持續添購個別諮商及團體諮商設備、媒材與圖書	輔導室	✓	✓			透過健全的硬體設備，增加輔導效能
	16-1-2添購測驗工具、特教鑑定工具				✓		

16-2落實學生輔導機制	16-2-1聘足輔導教師，落實學生個別輔導	輔導室	✓	✓	✓	✓	針對學生的需求，給予個別及團體輔導，協助學生生活適應及解決困擾
	16-2-2落實學生測驗與輔導資料之建置與保管，並將資料E化		✓	✓	✓	✓	
	16-2-3持續推動認輔制度		✓	✓	✓	✓	
	16-2-4每學年至少辦理兩場次不同議題之「小團體輔導」		✓	✓	✓	✓	
	16-2-5提供弱勢學生需要的協助及資源，必要時轉介相關機構		✓	✓	✓	✓	
16-3落實校園三級預防	16-3-1辦理講座，確實宣導三級預防流程，加強教師辨識能力	輔導室	✓	✓	✓	✓	透過預防、篩選與適時處理，減少問題的發生以及能夠適切的解決問題。
	16-3-2安排學生參加相關主題課程（性別平等、生命教育、生涯發展等），預防問題發生		✓	✓	✓	✓	
	16-3-3早期篩選高關懷學生，適時介入輔導		✓	✓	✓	✓	
	16-3-4整合校內外資源，確保危機處理與事後追蹤		✓	✓	✓	✓	

目標17：建構友善校園環境，充實親師生輔導知能。

實施策略	行動方案	承辦單位	實施年度				策略執行內容說明
			107	108	109	110	
17-1以「零中輟」為目標	17-1-1辦理講座，提高教師對中輟之虞學生之辨識，並即時介入輔導及家訪	輔導室 學務處	✓	✓	✓	✓	透過彈性多元措施以及資源網絡的連結，達到零中輟的目標
	17-1-2開辦多元彈性課程		✓	✓	✓	✓	
	17-1-3結合警政、社政等資源，給予學生必要之協助		✓	✓	✓	✓	

17-2推動校園性別平等	17-2-1每學年辦理「性別平等宣導週」，分年段辦理主題活動	輔導室	✓	✓	✓	✓	透過會議、講座、活動，讓教職員工生充分了解性別平等意涵，避免性平案件的發生
	17-2-2於課程中融入性別平等相關議題		✓	✓	✓	✓	
	17-2-3辦理性別平等法規、性侵害性騷擾防治、身體自主權、性剝削防治、青少年懷孕防治等相關講座，確實宣達性別平等相關法規、意涵		✓	✓	✓	✓	
17-3推行校園生命教育議題	17-3-1每年度辦理生命教育楷模（如3Q達人），並公開表揚	輔導室	✓	✓	✓	✓	透過多元活動，培養教職員工生愛人愛物的情懷
	17-3-2結合社區資源，辦理生命教育課程與活動		✓	✓	✓	✓	
	17-3-3辦理心理健康促進相關活動		✓	✓	✓	✓	
17-4落實兒少保護機制	17-4-1每年度皆由校長主講兒少保護議題講座，提升教職員工相關知能	輔導室	✓	✓	✓	✓	由校長親自宣講兒少保護議題，提升校職員工通報知能
	17-4-2指定專人進行「兒少保護-關懷E起來」社政通報與「校安通報」，以達通報之時效性		✓	✓	✓	✓	
17-5推廣家庭教育、親職教育	17-5-1每學年至少辦理三場次不同主題之親職講座	輔導室	✓	✓	✓	✓	提供家長親職教育知能，進而提升親師合作的功效，一同協助孩子
	17-5-2配合班親會、家長會，提供親職教育專題相關資訊		✓	✓	✓	✓	
	17-5-3於每年開學辦理祖孫週相關活動		✓	✓	✓	✓	
	17-5-4訂定每年五月為孝親感恩月，並辦理相關活動		✓	✓	✓	✓	
	17-5-5申請教育優先區經費，充實親職教育活動		✓	✓	✓	✓	
	17-6-1鼓勵志工參加教育訓練，並協助取得志工服務證	輔導室	✓	✓	✓	✓	充分運用社區人力及家長資

17-6提升志 工知能 及績效	17-6-2辦理志工知能成長研習及 聯誼活動		✓	✓	✓	✓	源協助推動校 務。
	17-6-3配合校慶活動，表揚績效 良好之志工		✓	✓	✓	✓	

目標18：推動適性輔導工作，協助學生發掘亮點

實施策略	行動方案	承辦 單位	實施年度				策略執行內容 說明
			107	108	109	110	
18-1培養學 生自我 認識及 生涯抉 擇能力	18-1-1妥適安排不同年段之心理測 驗實施，並確實解釋、應用	輔導室	✓	✓	✓	✓	透過測驗、課 程、活動讓學 生充分自我認 識
	18-1-2於綜合活動課、導師時間落 實生涯檔案及生涯輔導記錄 手冊之建置與應用		✓	✓	✓	✓	
	18-1-3運用生涯檔案及生涯輔導記 錄手冊，透過生涯諮商，發 覺學生興趣及能力，鼓勵學 生發展潛能		✓	✓	✓	✓	
18-2協助學 生了解 職業現 場之狀 態	18-2-1辦理「家長職業分享」，提 升學生對不同職業的了解， 並培養正確工作態度	輔導室	✓	✓	✓	✓	透過相關活 動、講座的辦 理，讓學生了 解職業現場
	18-2-2辦理生涯發展相關講座，邀 請各行各業之專業人士蒞校 演講，強化學生職場之認識		✓	✓	✓	✓	
18-3推動技 藝課程 及技職 教育活 動	18-3-1配合12年國教子計畫，與社 區技專院校合作，辦理相關 體驗與技專院校參訪活動	輔導室	✓	✓			透過實作及體 驗，讓學生充 分了解各種不 同職群
	18-3-2邀請技專院校教師蒞校進行 專題演講，協助師生家長了 解技職教育		✓	✓			
	18-3-3分年段辦理社區高職參訪， 實際探索不同群科		✓	✓	✓	✓	
	18-3-4與社區高職合作，辦理寒、 暑期「技藝教育體驗營活 動」		✓	✓			

	18-3-5落實遊輔機制，辦理技藝教育課程，並表揚表現優良學生		✓	✓	✓	✓	
	18-3-6結合校慶等大型活動，引進技職學校之技能展演		✓	✓	✓	✓	
18-4提供學生學習輔導	18-4-1篩選低成就學生，提供多元學習策略及技巧	輔導室 教務處	✓	✓	✓	✓	找出低成就學生學習困難並提供策略，協助其適性發展。
			✓	✓	✓	✓	
			✓	✓	✓	✓	

目標19：落實特教安置機制、適性化學習，提升特教教育品質

實施策略	行動方案	承辦單位	實施年度				策略執行內容說明
			107	108	109	110	
19-1落實身心障礙學生鑑定、安置及輔導	19-1-1確實執行身心障礙學生之篩選與鑑定工作	輔導室	✓	✓	✓	✓	針對身心障礙學生，給予最適切的教学方式與服務措施，協助其發展。
	19-1-2妥善安置身心障礙學生，提供個別化教學計畫		✓	✓	✓	✓	
	19-1-3提供特教專業團隊資源，安排巡迴輔導教師		✓	✓	✓	✓	
	19-1-4評估身心障礙學生無障礙環境需求，並定期檢核校內環境		✓	✓	✓	✓	
	19-1-5引進社區慈善、公益、社政、警政等專業團體資源協助學生發展		✓	✓	✓	✓	
19-2協助資賦優異學生適性發展	19-2-1配合教育局期程，確實受理執行資優生鑑定報名工作	輔導室	✓	✓	✓	✓	落實資賦優異學生多元發展課程，給予適性教育
	19-2-2適切規畫資優生安置方案及提供資優縮修、免修、跳級等課程教材之規劃研發		✓	✓	✓	✓	
	19-2-3充實資優教育師資及課程		✓	✓	✓	✓	
	19-2-4辦理資優生寒暑期主題營隊（如科學營、創意英檢營）		✓	✓			

	19-2-5推展獨立研究，辦理各項創意競賽及活動		✓	✓	✓	✓	
	19-2-6引進社區學術研究或專業人力以提升資優教育之品質		✓	✓	✓	✓	
19-3增進教職員工生特教知能	19-3-1每年辦理全校性特教體驗及宣導活動	輔導室	✓	✓	✓	✓	提升校職員工生對於特殊教育學生的了解，並能夠適時給予協助或轉介
	19-3-2辦理教師特教知能研習		✓	✓	✓	✓	
	19-3-3辦理身心障礙學生融合教育入班宣導		✓	✓	✓	✓	

四、預期效益

計畫目標	預期績效指標	量化成效	質性成效
目標1： 建立學校校務行政系統化、提升行政效能及品質	1-1建立校務行政運作制度化	1-1-1建立各處室校務推動工作手冊 1-1-2召開處室主管會報、行政會議、教職員工會報及校務會議等訂定校務計畫活動 1-1-3各處室召開處室會議。 1-1-4每學期訂定學校行事曆	以建立學校教育政策、制度，促進團隊互助合作，避免人為因素造成校務推動執行之瓶頸；以貫徹學校各項教育計畫活動
	1-2校務行政電腦化	1-2-1購置與更新電腦設備，使各行政人員都有電腦 1-2-2行政事務運作電腦化、節省人力資源 1-2-3學校圖書管理資訊化 1-2-4教學設備管理資訊化 1-2-5學校公文管理資訊化	以節省人力資源，提升工作績效與品質

	1-3 人性關懷成員之需求，以激勵團隊士氣	1-3-1 充實與更新教職員工辦公環境設施 1-3-2 公開讚美表揚團隊成員之優良表現事蹟 1-3-3 關懷慰問教育夥伴之生活點滴如慶生、結婚生子、生病關懷等措	增進團隊成員互動機會，提高工作士氣
	1-4 注重成員專業能力之培訓	1-4-1 鼓勵教育夥伴參與校內外之教育專業研習成長活動 1-4-2 聘請校外教育專業人員到校演講與專業對話分享 1-4-3 注重學校人力素質之培養，給與專業之指導與協助其成長，並落實人員之績效考核	提升教師之專業知能，提升教學績效，提升教師效能
	1-5 以 PDCA 校務評鑑模式檢視績效	1-5-1 各處室以 PDCA 校務評鑑模式，檢視各項校務計畫活動之執行狀況 1-5-2 辦理校內各項校務計畫活動績效之自評	時時檢討改進創新
目標2： 落實教學正常政策，精進教師專業發展	2-1 辦理教師專業發展評鑑	2-1-1 班級教室觀察自評與他評，共20人。 2-1-2 教學檔案自評與他評，共51人。 2-1-3 綜合報告表 2-1-4 專業成長計畫	將能協助參與本計畫之教師了解自身的教學現況與問題，提供教師必要的支援，促進教師專業成長與自我實現，以提升學校教育品質。
	2-2 成立「教師專業學習社群」	2-2-1 成立「翻轉英語教學—A Flipped English Course」社群，參與人數14人。 2-2-2 成立「魔數的奇幻世界」社群，參與人數17人。 2-2-3 成立「多元化的社會」社群，參與人數8人。	所有「專業學習社群」之運作模式，強調教師互動研討，透過合作、分享價值與標準的策略，使得專業學習社群的重點「聚焦於學生學習、提昇教育品質」，進而研發或實施可行的教學方案。

		2-2-4成立「綜合活動一把罩」社群，參與人數11人。	
	2-3辦理學校本位【教師專業成長】研習	2-3-1辦理學校本位【教師專業成長】研習，共98人。 2-3-2辦理學習評鑑精進與專業經驗分享，共98人。	展現學校活力與創意並發展教育特色，提升教師教學之創新能力，涵養學生多元學習與創造之能力，以提升學生學習興趣及學習效果。
目標3： 推動資訊融入課程，建構E化教學模式	3-1建置E化教室	3-1-1增置單槍，班班有單槍。 3-1-2整修電子白板，班班有單槍。 3-1-3筆記型電腦，行政及教學用。 3-1-4VOD隨選視訊系統維護。	透過普通教室E化功能，提昇教師運用資訊科技能力，提高教師教學效能。
	3-2辦理教師資訊研習	3-2-1每年1場資訊技能類研習，共約90人。 3-2-2每年1場資訊素養類，共約90人。	協助教師能正確掌握學校資訊教育、資訊環境、資訊科技融入教學及教師專業的發展方向。
	3-3辦理社區暨家長電腦研習營	3-3-1資訊技能類-漫步雲端，預計約30人。 3-3-2資訊素養類，預計約30人。	提昇家長暨社區民眾資訊素養，能在日常生活中正確使用資訊科技。
	3-4辦理學生資訊教育活動、提升其資訊能力	3-4-1製作學生個人網頁 3-4-2製作學生班級網頁，班班有班級網頁。 3-4-3每年上網颯寒暑假作業，一年級學生100%參與。 3-4-4參與教育局辦理之各項資訊競賽，總計約20人。 3-4-5宣導資訊使用規則與安全，全校師生總計約1300人。	資訊科技已融入於生活中的各項事物，藉由資訊科技之傳播優勢，以照片或影片將存在於生活中的感人故事呈現出來，期能激發學生創作能力，並了解資訊科技之應用。

目標4： 推動閱讀寫作活動，形塑全校閱讀風氣	4-1訂定學校培養學生閱讀能力計劃	4-1-1最愛閱讀就在高雄-線上閱讀認證，合計500人。 4-1-2閱讀心得寫作，全校學生1164人。 4-1-3設立班級套書借閱制度，全校學生1164人。	培養學生良好閱讀習慣，增進寫作能力，充實學生課外知識，訓練學生思維。
	4-2改善圖書館空間之環境	4-2-1規劃個人沙發閱讀區 4-2-2一般閱讀區 4-2-3英文學習角落 4-2-4多媒體資料區與主題書展區、新書展示區 4-2-5建置人文藝術書香廣場	
目標5： 推動十二年國教，強化教師教學知能	5-1推動補救教學課程	5-1-1推動「國民中學補救教學實施方案」之「一般學習扶助方案」 5-1-2「12年國民基本教育補救教學研習」，合計全校教師98人。	全面充實圖書設備，強化閱讀品質，學生能利用網路各項資源，來閱讀並篩選有用的課外知識。
	5-2辦理12年國教相關教師研習	5-2-1辦理「差異化教學」研習，合計全校教師98人。 5-2-2辦理「多元評量」研習，合計全校教師98人。 5-2-3辦理「有效教學」研習，合計全校教師98人。 5-2-4辦理「適性輔導」研習，合計全校教師98人。	
	5-3建立12年國教資訊網	5-3-1連結教育部十二年國民基本教育網頁，提供全校親師生查詢。 5-3-2連結高雄市教育局	
			適性輔導、多元評量、有效教學、補救教學、差異化教學5堂課18小時研習

		<p>十二年國民基本教育網頁，提供全校親師生查詢。</p> <p>5-3-3更新十二年國教各項訊息，提供全校親師生查詢。</p>	
	5-4提升師生英檢通過率	<p>5-4-1辦理參加英檢說明會，提供全校師生1200人相關資訊。</p> <p>5-4-2鼓勵師生參加全民英檢。</p> <p>5-4-3 辦理校園全民英檢、多益測驗</p>	提供12年國教最新資訊
<p>目標6： 紮根本土放眼國際，涵養國際化胸襟視野</p>	6-1推廣本土教育	<p>6-1-1推廣本土語言週，每個月第二週為本土語言週，鼓勵師生多說本土語言。</p> <p>6-1-2建置本土語言環境，共30幅壁掛，介紹本土文學家、本土歌謠、本土詩詞、在地景點介紹。</p> <p>6-1-3每年辦理本土語言各項競賽，閩南語、客家語朗讀、演講及字音字形比賽。</p> <p>6-1-4每年辦理本土教育研習。</p>	提升師生英文聽說讀寫能力，與國際接軌，厚植國家競爭力。
	6-2提升英文能力	<p>6-2-1建置雙語環境，銜牌、位置圖、班級牌、學校簡介…。</p> <p>6-2-2辦理英語活動展演，一年級各班均有一次英語展演，二年級各班英語話劇比賽，每學期6次外師英語教學，成立英語DJ社，每週一次雙語播音。</p> <p>6-2-3辦理英語各項競賽，英文演講、朗讀及作文比賽。</p>	推廣本土語言學，使學生多一種語言應用能力，開闊學生視野，改變學習態度，建立學生自信，建立多元文化的社會。

		6-2-4辦理新生英文能力檢測 6-2-5閱讀英文雜誌及能力檢測	
	6-3辦理國際交流活動	6-3-1引入外國志工，推展接待家庭，與英文老師協同教學 6-3-2與外國學校締結姐妹校，進行國際交流	為提昇本校一、二年級學生英語文學習風氣和興趣，展現學習成果。在提昇學生國際視野及外語表達能力上有明顯成效
	6-4建置多元文化環境，促進新移民在地化	6-4-1佈置多元文化學習區	促進新移民在地化
目標7： 營造品德文化環境，培養實踐品德能力	7-1創新主動養品德	7-1-1成立品德教育專業社群，每學期辦理2次品德教育研習。 7-1-2每學期辦理品德教育教室佈置競賽，營造優質品德學習環境。 7-1-3每學期辦理七賢「美」德護照活動。	藉由品德教育相關活動，營造品德文化環境，涵養學學生品德素養，提升實踐品德能力
	7-2快樂夥伴勵品德	7-2-1運用每學期至少2次之領域會議，研發品德教育教學方案、教材、學習單等融入課程 7-2-2利用週班會辦理品德教育宣導，營造「校園本位品德文化」 7-2-3每學期至少2次，辦理品德研習或座談，促進教師經驗分享與觀摩	
	7-3人文氣息沐品德	7-3-1每學年出版品德教育專書 7-3-2每學期至少2次，編印品德教育教材與實施成果	

		7-3-3運用每學期至少2次之領域會議，發展品德體驗課程，落實品德教育	
目標8： 創發多元才藝活動，提升學生藝術涵養	8-1 營造校園藝術情境	8-1-1每學期至少1次，辦理學生藝術季活動，運用學生作品佈置藝術校園環境 8-1-2每學期至少1次，建置人文藝術廣場，以藝術家生平及作品簡介，提升學生藝術涵養。	創發多元才藝活動，提供學生展才舞台，發揮亮點，提升學生藝術涵養
	8-2參與校外才藝活動	8-2-1參加社區相關才藝活動表演，每年配合重要節慶、活動於美術館表演廣場及社區大樓至少各表演乙次。 8-2-2每學年參加校際才藝競賽，如美術、魔力點子、合唱、樂團、田徑、球類、舞蹈等。	
	8-3成立多元社團，培訓校內才藝團隊	8-3-1 發展多元社團活動，辦理30個社團。 8-3-2培訓管絃樂團 8-3-3培訓合唱團 8-3-4培訓吉他及烏克麗麗團隊 8-3-5培訓舞蹈團	
	8-4辦理才藝表演及競賽	8-4-1每月至少2次，辦理本校親師生及外校才藝團隊課間活動表演 8-4-2每學年皆辦理1次班際直笛、閩南語歌唱、七賢之星才藝競賽	
	8-5規劃藝術家(或團體)駐校	8-5-1 辦理藝術家駐校指導美化校園壁面藝術活動	

		8-5-2 辦理舞蹈團體駐校表演並推動社區舞蹈藝術	
目標9： 落實民主法治教育，涵養優質公民素養	9-1辦理民主法治教育活動	9-1-1每學期發行學務雙週報 9-1-2每學期辦理1次人權法治演講活動 9-1-3辦理七賢學園封面票選活動 9-1-4辦理畢業紀念冊封面票選活動	透過演講及票選活動，提升學生實踐民主法治的能力；並藉由推廣童軍教育，涵養學生優質公民素養。
	9-2辦理公民及童軍教育措施	9-2-1辦理公民教育演講 9-2-2辦理二年級童軍露營活動 9-2-3辦理國中聯團露營學校童軍團組訓及推廣 9-2-4 充實童軍設備	
目標10： 加強生活安全教育，營造春暉學習環境	10-1規劃生活暨交通安全教育	10-1-1運用每月1次之主管會報、行政會議、導師會議、學生班週會（每2周1次）加強校園安全巡查及宣導活動 10-1-2運用學生班週會（每學期2次）辦理交通安全宣導演講 10-1-3辦理交通安全評鑑相關工作 10-1-4實施愛心商店計畫	加強生活安全教育，以達安全上放學、無煙、無毒、無黑幫、無霸凌之校園。
	10-2規劃反毒、反黑、反霸凌教育	10-2-1運用學生班週會（每學期2次），辦理期初友善校園宣導工作 10-2-2運用學生班週會（每學期2次），辦理春暉專案反毒宣導活動 10-2-3運用學生班週會（每學期2次），辦理黑幫侵入校園防治宣導	

		10-2-4運用學生班週會 (每學期2次), 辦理霸凌防治宣導	
	10-3建構無煙校園	10-3-1訂定校園內不吸 菸政策及成立志工 隊 10-3-2無菸環境佈置及 宣導 10-3-3每學期辦理無菸 校園教育及體育活 動 10-3-4每學期辦理無菸 校園競賽 10-3-5每學期辦理戒菸 班	
目標11： 落實環境教育 措施，建立正 確環保生態觀	11-1營造本校優質環境 教育學習環境	11-1-1辦理「行動綠生 活.新良食運動」 網路活動 11-1-2辦理教職員工暨 志工團有機小農夫 體驗研習活動	強化環境教育措施，建 立積極環境態度
	11-2提升本校親師生之 環境敏感度	11-2-3辦理「環境影片 觀賞」活動 11-2-4辦理專題演講 「有機農業與健康 生活」 11-2-5辦理專題演講 「公害防治(生物 及有機毒物)與環 境保護」	
	11-3落實正向環境保護 行為	11-3-1辦理校慶環境教 育園遊會 11-3-2辦理壽山生態解 說暨淨山體驗活動 11-3-3辦理美術館自然 生態公園導覽暨淨 園除草(銀膠菊) 活動 11-3-4辦理學生中都濕 地生態解說暨淨河 體驗活動	
目標12： 落實營養衛 生教育措	12-1辦理營養衛生教育 活動	12-1-1辦理健康飲食演 講 12-1-2辦理營養午餐抽 獎活動	達成精實營養衛生教 育，培養健康促進生活

<p>施，促進健康之生活觀</p>		<p>12-1-3辦理健康飲食戲劇表演活動 12-1-4辦理登革熱防治、傳染疾病、愛滋病防治、菸害及檳榔防治等健康議題宣導</p>	
	<p>12-2辦理健康促進活動</p>	<p>12-2-1辦理健康促進運動會 12-2-2辦理班際籃球、跳繩、美術館路跑等健康促進活動 12-2-3辦理健康體位獎勵競賽活動</p>	
<p>目標13： 發展優質體育團隊，培育運動專業人才</p>	<p>13-1發展籃球團隊為甲級優質學校</p>	<p>13-1-1辦理籃球體育班新生暨插班生甄選 13-1-2落實訓練計畫 13-1-3參加國中甲組籃球聯賽等各項比賽</p>	<p>發展優質體育團隊，培育運動專業人才，提升學生體育知能與技能。</p>
<p>13-2發展棒球團隊為青少年棒球中心學校</p>	<p>13-2-1辦理棒球體育班新生暨插班生甄選 13-2-2落實訓練計畫 13-2-3參加國中棒球聯賽等各項比賽</p>		
<p>13-3發展高爾夫球團隊為青少年高爾夫中心學校</p>	<p>13-3-1辦理高爾夫球體育班新生暨插班生甄選 13-3-2落實訓練計畫 13-3-3參加青少年業餘高爾夫比賽等各項比賽</p>		
<p>13-4發展為青少年馬拉松中心學校</p>	<p>13-4-1辦理美術館路跑比賽 13-4-2發掘優秀馬拉松人才 13-4-3體育班招生增加馬拉松項目</p>		
<p>目標14： 加強總務行政管理，提升行政效能</p>	<p>14-1建立文書檔案室，完善文書作業流程與檔案管理</p>	<p>14-1-1設置檔案室1間與裝設2座大型滑動式檔案架。 14-1-2採購出納組與文書組軟體系統，每年更新1~2次。</p>	<p>提升完善文書作業流程與檔案管理之能力</p>

	14-2逐年更新辦公室設施設備，改善行政環境	14-2-1編列預算逐年增購行政電腦，每年2台。 14-2-2每年增購行政辦公桌椅與維修計約新台幣10000元 14-2-3每年採購行政文具用品、紙張與印表機租賃約新台幣100000元。	更新辦公室設施設備，改善行政環境，提升整體行政效能
目標15： 安全舒適環境設備，營造溫馨友善學校	15-1改善校園安全設施設備	15-1-1編列經費每年約10萬元，增設校園安全監視系統。 15-1-2編列經費每年約1萬元，設置校園安全防護標示。 15-1-3每年編列經費約35萬元，進行校園飲水系統改善與維護。 15-1-4定期檢修校園水電設施設備，每月1次，並不定期報修不限次數。 15-1-5定期檢修校園消防設施設備，每年申報2次。 15-1-6定期檢修校區建物、運動器材及各項教學活動設施，每年總檢2次。 15-1-7定期檢修校區無障礙設施，每年總檢2次。 15-1-8編列經費每年約100萬元，建置校園人力保全與系統保全維護校園安全。 15-1-9申請經費60萬元與800萬元，整建第1、2期校舍銜	提升校園安全設施設備，營造安全舒適環境設備，建構溫馨友善學校

		<p>接處與第1期川堂之遮雨棚整建工程。</p> <p>15-1-10申請動用第一期校舍保固金約100萬元，執行第1期校舍防漏工程（2期校舍保固中）</p>	
15-2規劃校園公物維護機制	<p>15-2-1編列經費平均每月3千元，逐年維修與更新廁所環境設備。</p> <p>15-2-2編列經費平均每月3萬元，逐年維修與更新教室課桌椅、電扇、日光燈、水龍頭、E化系統。</p> <p>15-2-3編列經費平均每月3千元，逐年維修與更新專科教室設備。</p> <p>15-2-4編列經費平均每月3千元，逐年維修與更新會議室設備。</p> <p>15-2-5編列經費平均每月3千元，逐年維修與更新校園廣播系統。</p> <p>15-2-6編列經費平均每月3千元，逐年維修與更新活動中心設備。</p>	<p>規劃校園公物維護機制，培養師生節約能源觀念，減少學校維修經費，提升經費摺節效能</p>	
15-3建置校園永續生態系統	<p>15-3-1申請經費平均每月60萬元，進行校園噴灌系統維護與整修。</p> <p>15-3-2編列經費平均每年3萬元，建置多層次植栽圍籬。</p> <p>15-3-3編列經費平均每年9.6萬元，定期修剪校園大樹。</p>	<p>提升校園景觀植栽之維護效能，並經生態相關研習，提昇親師生永續生態之知能，建構校園永續生態系統。</p>	

		<p>15-3-4編列經費平均每年3萬元，定期維護校園草皮。</p> <p>15-3-5編列經費平均每年5萬元，採購園藝工具與物料。</p> <p>15-3-6編列經費平均每年1萬元，辦理園藝志工研習。</p> <p>15-3-7編列經費平均每年1萬元，辦理校園節能減碳研習。</p>	
	15-4佈置人文藝術情境校園	<p>15-4-1編列經費平均每年3.5萬元，採購人文藝術知名作品。</p> <p>15-4-2編列經費平均每年9.8萬元，建置人文藝術學習角落。</p> <p>15-4-3申請經費約100萬元，設置行銷學校特色之願景牆。</p>	完善各項人文藝術情境校園之佈置，提供社區人士與親師生休閒環境，以達人文藝術涵養之境教功能。
	15-5提升師生防災防救意識	<p>15-5-1編列經費平均每年1萬元，辦理教職員工消防研習活動。</p> <p>15-5-2編列經費平均每年1萬元，辦理教職員工防災防救研習活動。</p>	提升師生防災防救意識
	15-6規劃校園資訊系統設施	<p>15-6-1申請經費約100萬元，設置學校行銷看板。</p> <p>15-6-2申請經費約100萬元，建置班班教室E化。</p> <p>15-6-3編列經費平均每年1元，逐年採購與維護校園資訊網絡系統。</p>	完善校園資訊系統設施，提升教師教學效能與學生學習成效

	15-7辦理七賢校區財產事宜	15-7-1辦理七賢校區閒置空間各項租賃。 15-7-2辦理七賢校區財產報廢數量統計與建檔。 15-7-2辦理七賢校區財產報廢。	完成七賢校區各項財產之轉移
目標16： 加強校園輔導網絡，落實個案輔導諮商	16-1充實輔導室相關設備、媒材與圖書	16-1-1於107年度至110年度分別編列10000元預算充實輔導室硬體設備、媒材與圖書。 16-1-2於107年度及109年度編列測驗工具經費10000元。	透過健全的硬體設備，增加輔導效能
	16-2落實學生輔導機制	16-2-1依教育局進程，於109學年度增置一名專任輔導教師。 16-2-2心理測驗與輔導資料E化，每學年檢核二次。 16-2-3每年舉辦一場認輔教師研討會暨檢討會。 16-2-4每年至少舉辦兩場次不同議題之小團體	針對學生的需求，給予個別及團體輔導，協助學生生活適應及解決困擾
	16-3落實校園三級預防	16-3-1每年至少辦理一場次相關議題之研習。	透過預防、篩選與適時處理，減少問題的發生以及能夠適切的解決問題。
目標17： 建構友善校園環境，充實師生輔導知能	17-1以「零中輟」為目標	17-1-1每年度編列彈性課程經費30000元	透過彈性多元措施以及資源網絡的連結，達到零中輟的目標
	17-2推動校園性別平等	17-2-1每學年辦理學生相關主題講座兩場次 17-2-2每年辦理教師講座至少一場次 17-2-3於會議中宣導性平教育相關法規與意涵	透過會議、講座、活動，讓教職員工生充分了解性別平等意涵，避免性平案件的發生

	17-3推行校園生命教育議題	17-3-1每年度辦理生命教育楷模公開表揚一場次 17-3-2每年辦理心理健康促進相關活動一場次 17-3-3每年辦理教師相關主題研習一場次	透過多元活動，培養教職員工生愛人愛物的情懷
	17-4落實兒少保護機制	17-4-1每年辦理相關主題研習一場次 17-4-2指定專人進行社政通報與校安通報，以達通報之時效性	由校長親自宣講兒少保護議題，提升校職員工通報知能
	17-5推廣家庭教育、親職教育	17-5-1每年至少辦理相關主題講座三場次 17-5-2每年辦理祖孫週相關活動一場次 17-5-3每年辦理孝親感恩活動一場次	提供家長親職教育知能，進而提升親師合作的功效，一同協助孩子
	17-6提升志工效能及知能	17-6-1每年辦理志工成長課程至少二場次 17-6-2每年取得志願服務志工3人以上 17-6-3每年舉辦績優志工表揚一場次	充分運用社區人力及家長資源協助推動校務。
目標18： 推動適性輔導工作，協助學生發掘亮點	18-1培養學生自我認識及生涯抉擇能力	18-1-1各年段每年至少施行一項心理測驗 18-1-2每年檢核生涯檔案及生涯輔導記錄手冊二次以上 18-1-3學生於畢業前至少進行生涯規劃相關晤談一次以上	透過測驗、課程、活動讓學生充分自我認識
	18-2協助學生了解職業現場相關	18-2-1於一年級各班辦理二場次家長職業分享 18-2-2每學年辦理至少兩場次生涯發展相關主題講座	透過相關活動、講座的辦理，讓學生了解職業現場

	18-3推動技藝課程及技職教育活動	18-3-1於1每學年各至少辦理一場技職教育說明講座 18-3-2於國二及國三各辦理一場職校或職場參觀，每人至少進行二種職群的實際試探 18-3-3每學年度與鄰近高職合作辦理一場技藝教育寒、暑期育樂活動	透過實作及體驗，讓學生充分了解各種不同職群
	18-4提供學生學習輔導	18-4-1配合教務處補救教學測驗，於一個月內篩選低成就學生，並給予適當輔導措施	找出低成就學生學習困難並提供策略，協助其適性發展。
目標19： 落實特教安置機制，提供個別化學習方案	19-1落實身心障礙學生鑑定、安置及輔導	19-1-1配合段考，每學期至少進行三次校內疑似特殊生的篩選	針對身心障礙學生，給予最適切的教學方式與服務措施，協助其發展。
	19-2成立資優班，協助資賦優異學生適性發展	19-2-1每學年辦理一場校內獨立研究發表會 19-2-2每學年辦理一次資優班戶外教學 19-2-3每學年規畫於寒暑假辦理一場資優生營隊	落實資賦優異學生多元發展課程，給予適性教育
	19-3增進教職員工生特教知能	19-3-1每學年至少辦理一場教師特教研習 19-3-2每學年辦理一場特殊教育體驗活動	提升校職員工生對於特殊教育學生的了解，並能夠適時給予協助或轉介

肆、經費需求

經費編列籌措表

單位：仟元

經費分攤	以前年度 累計	107年度	108年度	109年度	110年度	合計
中央補助	0	0	0	0	0	0
市府預算	0	2,300	4,905	1,165	1,475	10,445
學校自籌	4,639	115,434	119,378	119,598	119,488	473,297
小計	4,639	117,734	124,283	120,763	120,963	483,742

備註：以前年度累計係指106年度之前（中央補助以前年度累計係指經奉中央核准同意次一年度執行者）

一、資本門經費需求

高雄市立七賢國民中學中長程計畫預算編列需求表

單位：千元

用途別	工作項目	項目編號	以前年度已列預算累計(A)	執行年度					總需求	備註
				107年	108年	109年	110年	合計(B)		
新興工程(a)		a-1								一千萬元以上
		a-2								
		a-3								
連續性工程(b)		b-1								分期進行
		b-2								
		b-3								
其他修建工程(c)	藝術人文書香廣場	c-1		0	0	200	0	200	200	
	整建學校願景牆	c-2		0	1000	0	0	1000	1000	
	設置學校行銷看板	c-3		0	100	0	0	100	100	

	圖書館 (室) 空間環 境改善	c-4		600	1000	0	0	1600	1600	
	輔導室 隔間工 程	c-5		0	50	0	0	50	50	
	校園景 觀整建 工程	c-6		0	300	0	300	600	600	
教 學 與 資 訊 設 備 (d)	單槍	d-1		0	1000	200	200	1400	1400	
	筆記型 電腦	d-2		0	200	0	200	400	400	
	行政電 腦	d-3		250	250	250	250	1000	1000	
	網路線 更新	d-4		1000	0	0	0	1000	1000	
其 他 (e)	圖書	e-1		200	200	200	200	800	800	
	實驗器 材	e-2		50	50	50	50	200	200	
	教學數 位電視	e-3		0	400	0	0	400	400	
	冰箱	e-4		50	0	0	25	75	75	
	簡易安 妮	e-5		0	8	0	0	8	8	
	哈姆立 克背心	e-6		0	0	15	0	15	15	
	學生出 缺席紀 錄自動 化	e-7		0	97	0	0	97	97	
	窗簾	e-8		0	100	100	100	300	300	
	管弦樂 團樂器	e-9		150	150	150	150	600	600	
	冷氣機	e-10		200	200	200	200	800	800	
	合 計			2500	5105	1365	1675	10645	10645	
	總 計							10645		

二、經常門經費需求

高雄市立七賢國民中學中長程計畫預算編列需求表

單位：千元

類別	工作項目	項目編號	以前年度已列預算累計(A)	執行年度					總需求	備註
				107年	108年	109年	110年	合計(B)		
學校組織與管理(a)	教學研究與訓輔支出	a-1		87080	90252	90252	90252	357836	357836	
	其他教學及活動支出	a-2		6370	6624	6624	6624	26242	26242	
	一般建築及設備	a-3		1858	1932	1932	1932	7654	7654	
	行政管理	a-4		15976	16615	16615	16615	65821	65821	
課程發展與實驗(b)		b-1								
		b-2								
		b-3								
教師教學與專業(c)	推動教師專業發展評鑑		c-1	50	50	50	50	200	200	
	辦理教師專業成長		c-2	60	60	60	60	240	240	
	提升教師輔導知能		c-3	0	10	10	10	30	30	
	提升教育人員數位科技素養		c-4	0	0	10	10	20	20	
	教師三級預防研習		c-5	1.6	1.6	1.6	1.6	6.4	6.4	
	特教知能研習		c-6	2.4	2.4	2.4	2.4	9.6	9.6	

	生命教育研習		c-7	1.6	1.6	1.6	1.6	6.4	6.4
學生學習與輔導(d)	辦理攜手激勵潛能學習計畫		d-1	15	15	15	15	60	60
	辦理寒暑假育樂營隊		d-2	10	10	10	10	40	40
	強化學生數位科技素養		d-3	50	50	50	50	200	200
	學生出席紀錄自動化紀錄紙卡		d-4	10	10	10	10	40	40
	童軍團交通費、報名費		d-5	30	30	30	30	120	120
	童軍團行軍床		d-6	20	0	0	0	20	20
	童軍團童軍服		d-7	15	0	0	0	15	15
	合唱團交通費		d-8	20	20	20	20	80	80
	管弦樂團交通費		d-9	0	50	50	50	150	150
	管弦樂團比賽服		d-10	0	50	50	50	150	150
	七賢舞團比賽服租用、交通費		d-11	0	0	50	50	100	100
	個諮及團諮設備、媒材、圖書		d-12	10	10	10	10	40	40
	測驗工具		d-13	10	0	10	0	20	20

認輔教師與學生相歡禮品	d-14	3	3	3	3	12	12
小團體輔導	d-15	3	3	3	3	12	12
學生彈性課程	d-16	30	30	30	30	120	120
性別平等宣導週活動	d-17	3	3	3	3	12	12
學生性別平等教育講座	d-18	1.6	1.6	1.6	1.6	6.4	6.4
心理健康促進活動	d-19	3	3	3	3	12	12
祖孫週相關活動	d-20	3	3	3	3	12	12
孝親感恩月相關活動	d-21	3	3	3	3	12	12
家長職業分享	d-22	12	12	12	12	48	48
生涯發展教育講座	d-23	1.6	1.6	1.6	1.6	6.4	6.4
技職教育說明講座	d-24	0	0	0	0	0	0
高職參訪	d-25	72	72	72	72	288	288
技職體驗營	d-26	10	10	0	0	20	20
技藝優良學生表揚	d-27	5	5	5	5	20	20
資優營隊	d-28	3	3	3	3	12	12
特教體驗活動	d-29	3	3	3	3	12	12
推動三級輔導工作	d-30	50	50	50	50	200	200
家長教 社區暨家長電腦研習營	e-1	10	10	10	10	40	40

育與參與(e)	多元入學宣導		e-2	5	5	5	5	20	20	
	12年國教宣導		e-3	5	5	5	5	20	20	
	精進教學宣導		e-4	5	5	5	5	20	20	
	資訊素養研習		e-5	5	5	5	5	20	20	
其他(f)	增購行政文書檔案櫃		f-1	320	160	160	160	800	800	
	採購出納組與文書組軟體系統		f-2	60	60	60	60	240	240	
	增購行政電腦		f-3	96	96	96	96	384	384	
	增購行政辦公桌椅		f-4	100	0	100	0	200	200	
	採購行政文具用品、紙張與印表機租賃		f-5	200	200	200	200	800	800	
	逐年增設校園安全監視系統		f-6	100	100	100	100	400	400	
	設置校園安全防護標示		f-7	12	12	12	12	48	48	
	校園飲水系統改善與維護		f-8	350	350	350	350	1400	1400	
	定期檢修校園水電設施設備		f-9	93	93	93	93	372	372	高壓電、電梯、執照

定期檢 修校園 消防設 施設備		f-10	88	88	88	88	352	352	
定期檢 修校區 建物、 運動器 材及各 項教學 活動設 施		f-11	200	200	200	200	800	800	
定期檢 修校區 無障礙 設施		f-12	20	20	20	20	80	80	
建置校 園人力 保全與 系統保 全維護 校園安 全		f-13	996	996	996	996	3984	3984	
第1期校 舍防漏 工程(2 期校舍 保固 中)		f-14	100	100	100	100	400	400	含綠屋 頂
逐年維 修與更 新廁所 環境設 備		f-15	60	60	60	60	240	240	
逐年維 修與更 新教室 課桌 椅、電 扇、日 光燈、 水龍頭、E 化系統		f-16	60	60	60	60	240	240	

逐年維修與更新專科教室設備		f-17	60	60	60	60	240	240
逐年維修與更新會議室設備		f-18	30	30	30	30	120	120
逐年維修與更新校園廣播系統		f-19	30	30	30	30	120	120
逐年維修與更新活動中心設備		f-20	60	60	60	60	240	240
校園噴灌系統維護與整修		f-21	30	30	30	30	120	120
定期修剪校園大樹		f-22	96	96	96	96	384	384
定期維護校園草皮		f-23	36	36	36	36	144	144
採購園藝工具與物料		f-24	50	50	50	50	200	200
辦理園藝志工研習		f-25	10	10	10	10	40	40
辦理校園節能減碳研習		f-26	10	10	10	10	40	40
採購人文藝術知名作品		f-27	35	35	35	35	140	140

辦理教職員工消防研習活動		f-28	20	20	20	20	80	80	
辦理教職員工防災防救研習活動		f-29	10	10	10	10	40	40	
逐年採購與維護校園資訊網絡系統		f-30	60	60	60	60	240	240	
辦理七賢校區財產報廢數量統計與建檔		f-31	0	0	20	20	40	40	
辦理國際交流活動		f-32	8	8	8	8	32	32	
辦理本土教育活動		f-33	8	8	8	8	32	32	
辦理七賢校區財產報廢		f-34	0	0	40	40	80	80	
合 計			115233.8	119177.8	119397.8	119287.8	473097.2	473097.2	
總 計				473097.2					

三、新興及連續性公共工程計畫方案

無

伍、自評與檢核機制

(一) 計畫執行

- 1、由教務處、學務處、總務處、輔導室、圖書館及各科教學研究會執行本計畫相關事宜，並隨時記錄執行問題，提相關會議討論解決；人事室、會計室擔任後勤支援任務，協調解決人事、經費支用事宜。
- 2、將本計畫納入校務發展計畫：因應十二年國民基本教育，將本計畫及方案，列入校務發展計畫中，做為學校發展的主軸與方向，並結合學校的願景，周延規劃，取得師生與家長的認同。

(二) 實施檢核制度

- 1、設定績效評估指標，做為績效檢核的依據。
- 2、定期辦理績效檢核檢討會議，有效掌控推動的進度與品質，並持續深化方案之推動。
- 3、採自我績效檢核與外部績效檢核，有效推動方案的執行。
- 4、適時辦理獎勵激勵有功人員。

(三) 檢討與回饋：

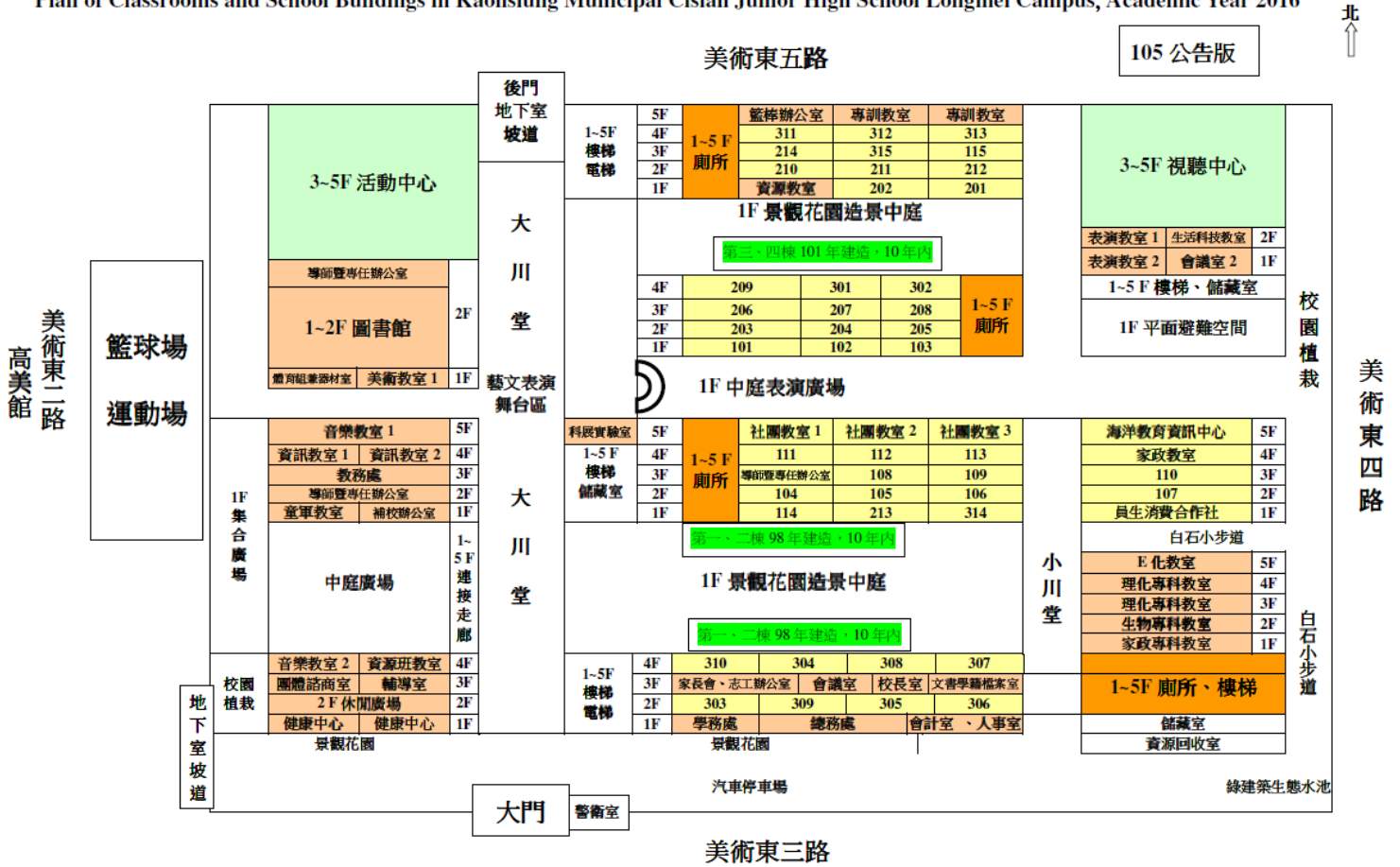
- 1、校務會議：重要辦理政策決策單位。
- 2、課程發展委員：依適時需要召開課程發展委員會，就計畫執行所遭遇的困難，修正計畫的方向。
- 3、主管會報：每週召開一次，隨時檢核本計畫執行進度與績效，視計畫執行所遭遇的困難，提委員會討論議決。
- 4、行政會報：每月召開一次，就本計畫執行情形，提供並反映執行問題。
- 5、教務會議：定期召開，就本計畫執行情形，提供並反映執行問題。
- 6、導師會報：每月召開一次，就本計畫執行情形，提供並反映執行問題。
- 7、教學研究會：每學期至少召開2次，透過教學研究會，隨時反映執行問題，提行政會報或法定會議檢討與修正。
- 8、家長會常務委員會：定期召開，就本計畫執行情形，提供並反映執行問題。
- 9、社區協調會：跨社區業務，不定期召開會議，尋求共識，以利計畫進行。
- 10、自我檢核：依據學校本位管理精神，訂定自我管理辦法，必要是召開委員會議討論；每月擴大行政會報，就實際執行情形實施自我檢核，並責成相關單位、負責人員落實計畫的執行，且按時填寫檢核表暨專業諮詢小組到校輔導所提議之回應與處理情形，以有效提升整體經營成效。
- 11、外部檢核：接受教育局整體校務評鑑或各教育議題之評鑑。邀請駐區督學及部定專業人士及學者，根據現況執行情形所面臨的疑難與問題，督導與考核輔助本校執行方向的修正，並適時處理與反映本校執行問題。

附件1：校舍興建年代配置平面圖

高雄市七賢國民中學105學年度校舍興建年代配置平面圖

高雄市立七賢國民中學龍美新校區 105 學年度教室暨校舍配置圖 105.07.01

Plan of Classrooms and School Buildings in Kaohsiung Municipal Cisian Junior High School Longmei Campus, Academic Year 2016



附件2：學校基本資本資料表

高雄市立七賢國民中學105學年度資本資料表

學校地址	高雄市鼓山區美術東三路110號				設校時間	100年完成遷校			
校長姓名	羅振宏	性別	男	聯絡電話	5559329-10	到職日期	103.08		
總務主任姓名	黃美雲	性別	女	聯絡電話	5559329-32	到職日期	97.08		
教職員工數	123	教師	106	職員	14	技工及工友	3	警衛	0
學生總人數	1165	男生	644	女生	521				
總班級數	48	普通班	38	特殊班	4	體育班	6		
校地總面積	26066.89平方公尺					平均每生使用校地面積	20.11平方公尺		
總樓地板面積	24011.29平方公尺	綠覆率	綠覆面積11000m ² /學校室外空間面積 21206.72m ² *100%= 52%			平均每生使用樓地板面積	18.52平方公尺		
校舍概況									
校舍名稱	完工年度	層數	建物結構			主要用途			
一期校舍	98	4~5	RC			教學與行政辦公			
二期校舍	101	4~5	RC			教學與行政辦公			
基本設施									
普通教室	48間	專科教室	29間	特殊教育教室	4間				
資訊教室	2 間								
視聽教室	1 間；可容納：150 人								
活動中心	可容納：1000 人 (<input type="checkbox"/> 綜合大樓 <input checked="" type="checkbox"/> 禮堂式 <input type="checkbox"/> 空調)								
游泳池	年 月完工； × 公尺 水道 (<input type="checkbox"/> 溫水 <input type="checkbox"/> 冷水 <input type="checkbox"/> 室內 <input type="checkbox"/> 室外)								
圖書館(室)	面積：712 m ² ； 2 層樓；可容納 80 人；藏書約： 17450 冊								
操場跑道	200 公尺(<input type="checkbox"/> 鋪PU <input type="checkbox"/> 鋪紅磚土 <input type="checkbox"/> 瀝青跑道 <input type="checkbox"/> 鋪PP <input checked="" type="checkbox"/> 鋪合成橡膠)完成年度：101年								
電冷設備	電扇數：664 個；冷氣機： 50 台；中央空調器系統：2 套								
飲用水現況	蓄水池數：0 個；水塔數：8個 【飲水系統】中央引水系統：無；開飲機：無 濾心式RO 飲水機：31 生飲水系統：無								
停車空間	校內平面停車位數：30 車位；是否開放民眾夜間停車：否；夜間停車是否收費：未開放 地下停車場車位數：43；共 1 層；是否開放民眾夜間停車：否；是否收費：否								
學校願景			學校特色			未來年度硬體設施規劃工程			
1、創新 Innovation： 創意、啟發、豐富、活潑 2、主動 Initiative： 主動學習、積極進取 3、快樂 Happiness： 終身學習、快樂成長 4、人文 Humanity： 關懷、尊重、熱誠、服務			一、規劃構想時，要結合學校四大願景：創新、主動、快樂、人文等，擬出具體可行的教育方案，並以學校評鑑PDCA模式著手規劃執行。 二、樹立「學校雙語化——學生生活美語帶得走的能力」的學校本位特色。 三、建構學校成為：數位學園——透過建置「每間教室E化」、教師教學「E化」，學生「E」學習的學校本位特色。 四、建構學校成為：藝術人文薈萃之學園——透過藝文社團多元化、藝文書香表演廣場之建			視社區就學人口增加之需求，而爭取興建第三期校舍工程			

	<p>立、課間活動學生藝文才藝展演、社區藝文人才與團體到校展、校園美術館之藝文情境建置等發展學校本位特色。</p> <p>五、建構學校成為：學校多藝團含「合唱團、吉他團、多元舞團」，學生擁有一人一才藝，「人手一中音笛吹奏歌曲」的學校本位特色。</p> <p>六、建構學校成為：校舍為綠建築、校園綠能化，推動節能減碳、容器減量，並建構「綠屋頂」校園的學校本位特色。</p> <p>七、建構學校成為：閱讀學校，創造書香滿校園而及社區（結合學校圖書館之完成、藝文書香表演廣場之建立、社區參與書香推展之融入）的學校本位特色。</p> <p>八、持續發展學校成為：「男、女籃球優質學校」、「青少棒中心學校」、「青少年高爾夫中心學校」的學校本位特色。</p> <p>九、持續發展學校成為：「青少年馬拉松路跑中心發展學校」的學校本位特色。</p>	
--	--	--

本資料調查日期：105年12月31日

備註：綠覆率=綠覆面積m²(含草地及質數面積)/學校室外空間面積m²*100%